

**w sprawie organizacji działalności lotniczej w przestrzeni powietrznej  
Biebrzańskiego Parku Narodowego**

działając na podstawie art. 8e ust. 1 i art. 12 ustawy z dnia 16 kwietnia 2004 r. o ochronie przyrody (tj. Dz. U. z 2022 r. poz. 916 ze zm.) oraz rozporządzenia Rady Ministrów z dnia 9 września 1993 r. w sprawie utworzenia Biebrzańskiego Parku Narodowego (Dz. U. Nr 86 poz. 399), zarządzam co następuje:

**§ 1**

**SŁOWNIK POJĘĆ**

Użyte w zarządzeniu określenia oznaczają:

- 1) AGL –(Above Ground Level) – wysokość nad powierzchnią terenu;
- 2) ALFA SCRAMBLE - hasło do startu statków powietrznych przechwytyjących, stosowane w celu wykonania zadania bojowego, w ramach misji AIR POLICING systemu obrony powietrznej;
- 3) ATS – (Air Traffic Services) służby ruchu lotniczego;
- 4) BbPN - Biebrzański Park Narodowy;
- 5) BSP – bezzałogowy statek powietrzny;
- 6) BVLOS – operacje poza zasięgiem wzroku pilota bezzałogowego statku powietrzego;
- 7) Dyrektor BbPN - dyrektor Biebrzańskiego Parku Narodowego, zarządzający strefą EP R23;
- 8) Dziennik lotów – rejestr lotów w przestrzeni powietrznej BbPN, prowadzony przez dyżurnego PP BbPN;
- 9) Działalność lotnicza w BbPN – wszelka działalność związana z przygotowaniem, organizacją, przeprowadzeniem, kontrolą i nadzorowaniem lotów w strefie EP R23;
- 10) GARDA – hasło, na jakie statek powietrzny lotnictwa służb porządku publicznego wykonuje zadania związane z bezpieczeństwem powszechnym, porządkiem publicznym i ochroną granicy państwowej;
- 11) kwalifikacje lotnicze – uprawnienia niezbędne do wykonywania operacji lotniczych;
- 12) podmiot uprawniony – podmiot, który posiada ważne zezwolenie na loty w PP BbPN;
- 13) PP BbPN - przestrzeń powietrzna BbPN – przestrzeń od poziomu terenu do wysokości 1200 m AMSL (Above Mean Sea Level – nad średnim poziomem morza), ograniczona horyzontalnie granicą BbPN;
- 14) Strefa PUL – przestrzeń udostępniona do lotów - przestrzeń wydzielona ze strefy EP R23 położonej bezpośrednio nad obszarem Biebrzańskiego Parku Narodowego;
- 15) Strefa EP R23 – strefa określona w rozporządzeniu Ministra Infrastruktury z dnia 5 marca 2019 r. w sprawie zakazów lub ograniczeń lotów na czas dłuższy niż 3 miesiące (Dz. U. z 2019 r., poz. 617);
- 16) VLOS – operacje, w których pilot lub obserwator bezzałogowego statku powietrzego utrzymują bezpośredni kontakt wzrokowy z bezzałogowym statkiem powietrznym w celu zapewnienia separacji od innych statków powietrznych i przeszkód;
- 17) Wniosek – wniosek o uzyskanie zgody na przeprowadzenie lotów w przestrzeni EP R23;
- 18) Wnioskujący – podmiot zgłaszający zapotrzebowanie na wydzielenie strefy PUL;
- 19) Zezwolenie – zezwolenie na przeprowadzenie lotów w strefie EP R23.

**§ 2**

**ZASADY OGÓLNE**

1. Zgodnie z Rozporządzeniem Ministra Infrastruktury z dn. 5 marca 2019 r. w sprawie zakazów lub ograniczeń lotów na czas dłuższy niż 3 miesiące (Dz. U. z 2019 r. poz. 617), wykonywanie lotów w strefie EP R23 jest dopuszczalne w przypadku lotów:
  - a. wykonywanych na hasła GARDA lub ALFA SCRAMBLE;

- b. wykonywanych w celu udzielania pomocy w przypadkach zagrożenia życia lub zdrowia ludzi lub zwierząt, w szczególności w czasie wystąpienia klęsk żywiołowych, katastrof, zagrożeń ekologicznych lub sytuacji awaryjnych;
  - c. wykonywanych zgodnie z procedurami podejścia do lądowania i odlotu, określonymi w instrukcjach operacyjnych lotnisk i lądowisk wpisanych do ewidencji lądowisk, położonych wewnątrz tych stref albo jeżeli wykonywanie tych procedur jest niemożliwe do wykonania bez wlotu do tych stref;
  - d. związanych z monitorowaniem stanu przeszkód lotniczych;
  - e. wykonywanych na zlecenie albo za zgodą zarządzającego obiektem lub rejonem chronionym strefą R;
  - f. wykonywanych przez statki powietrzne lotnictwa wojskowego w ramach uroczystości państwowych pod warunkiem:
    - i. uzgodnienia lotu z właściwym organem ATS,
    - ii. zachowania wysokości, która w przypadku sytuacji awaryjnej pozwoli na wykonanie lądowania bez nadmiernego narażania osób lub mienia na ziemi;
  - g. związanych z wykonywaniem kontroli z powietrza lotniczych urządzeń naziemnych.
2. Przepisy Zarządzenia mają zastosowanie do lotów, o których mowa w ust. 1 ppkt e.
  3. W przypadku lotów, o którym mowa w ust. 1 ppkt e., Dyrektor BbPN:
    - a. zleca osobom, należącym do personelu lotniczego BbPN, wykonywanie lotów w PP BbPN;
    - b. zezwala na wykonywanie lotów podmiotom innym niż osoby należące do personelu lotniczego BbPN.
  4. Loty, o których mowa w ust. 1 ppkt e., nie mogą być sprzeczne z ustaleniami planu ochrony lub zadań ochronnych.
  5. Postępowanie dotyczące udzielenia zezwolenia na lot w przestrzeni EP R23 jest prowadzone w języku polskim.
  6. Dyrekcja BbPN nie ponosi odpowiedzialności za wszelkie szkody wobec osób i mienia, powstałe w wyniku realizacji lotów w PP BbPN, przez podmioty nienależące do personelu lotniczego BbPN.

### § 3

#### PERSONEL LOTNICZY BbPN

1. Dyrektor BbPN realizuje zadania z zakresu działalności lotniczej przy pomocy personelu lotniczego BbPN.
2. Personel lotniczy BbPN stanowią:
  - a. dyżurny PP BbPN,
  - b. pracownicy BbPN posiadający kwalifikacje lotnicze.
3. Do zadań Dyrektora BbPN, z zakresu działalności lotniczej, należy:
  - a. wydawanie zezwoleń na loty, o których mowa w § 2 ust. 1 ppkt e.,
  - b. zlecanie pracownikom BbPN, należącym do personelu lotniczego BbPN, wykonywanie lotów w PP BbPN,
  - c. wyznaczenie dyżurnego PP BbPN.
4. Do zadań dyżurnego PP BbPN należy:
  - a. zlecanie, w imieniu Dyrektora BbPN, pracownikom należącym do personelu lotniczego BbPN, wykonywanie lotów w PP BbPN;
  - b. nadzorowanie i koordynowanie spraw związanych z działalnością lotniczą realizowaną w PP BbPN;
  - c. prowadzenie „Dziennika lotów w PP BbPN”, którego częścią jest rejestr stref PUL (przestrzeni udostępnionych do lotów);
5. Dyżurny PP BbPN pracuje w dni robocze od 7:30 do 15:30.
6. W przypadku nieobecności Dyżurnego PP BbPN, jego obowiązki przejmuje wyznaczony wcześniej pracownik Działu Monitoringu Przyrodniczego i Planowania.

#### §4

### WNIOSEK O WYDANIE ZEZWOLENIA NA LOT

1. Zezwolenie na lot w PP BbPN wydawane jest na pisemny wniosek, którego wzór stanowi Załącznik nr 1 do zarządzenia, zwany dalej wnioskiem.
2. Wniosek należy złożyć do Dyrektora BbPN.
3. Wniosek powinien zawierać:
  - a. nazwę i adres wnioskującego oraz imię i nazwisko i dane kontaktowe osoby występującej w jego imieniu (adres e-mail, nr telefonu),
  - b. cel lotów,
  - c. w przypadku, gdy lot będzie realizowany w związku z prowadzonym monitoringiem/badaniami naukowymi - id tematu badawczego i nr zezwolenia na badania naukowe/monitoring wydane przez Dyrektora BbPN,
  - d. lokalizacja obszaru, nad którym planowany jest lot,
  - e. daty rozpoczęcia i zakończenia lotów, w tym czynności przygotowawczych i porządkowych po zakończeniu lotów,
  - f. opis czynności, które będą wykonane na obszarze BbPN w związku z planowanymi lotami, w tym m.in. przygotowanie lądowiska, rozmieszczenie naziemnych punktów kontrolnych i orientacyjnych,
  - g. rodzaj, marka i model statku powietrznego/statków powietrznych, którymi będą wykonywane loty,
  - h. w przypadku lotów statkami bezzałogowymi, rodzaj wykonywanego lotu: VLOS/BVLOS,
  - i. parametry lotów: minimalna i maksymalna wysokość lotu - AGL,
  - j. imię i nazwisko pilota/pilotów, wraz z danymi kontaktowymi: adres e-mail i/lub nr telefonu,
  - k. numer pilota lub numer licencji,
  - l. wykaz osób uczestniczących w realizacji lotu wraz z podaniem ich funkcji w zespole;
  - m. wykaz pojazdów, które będą poruszać się po terenie BbPN w celu prowadzenia lotów, zawierający: markę, model i numer rejestracyjny każdego z pojazdów,
  - n. podpis osoby występującej w imieniu wnioskodawcy.
4. Do wniosku można dołączyć:
  - a. mapę z zaznaczonym obszarem, nad którym będzie realizowany lot,
  - b. na elektronicznym nośniku danych lub przesłać pocztą elektroniczną:
    - wersję elektroniczną wniosku w formacie \*.doc lub \*.docx,
    - lokalizację obszaru lotu, opracowaną w jednym z formatów: geobaza ESRI, shp, KML, w układzie WGS84 lub PUWG 1992.
5. Wniosek może być złożony:
  - a) w postaci papierowej osobiście w sekretariacie BbPN lub przesłany pocztą na adres: Biebrzański Park Narodowy, Osowiec-Twierdza 8, 19-110 Goniądz,
  - b) w postaci elektronicznej opatrzony kwalifikowanym podpisem elektronicznym.
6. Dopuszcza się przesłanie wniosku w formie skanu dokumentu papierowego przesłanego za pomocą środków komunikacji elektronicznej na adres: [sekretariat@biebrza.org.pl](mailto:sekretariat@biebrza.org.pl), pod warunkiem, że oryginalny dokument w wersji wydrukowanej i podpisanej dotrze do BbPN w ciągu 7 dni od daty odebrania jego wersji zeskanowanej (w przypadku Wnioskodawcy, którego siedziba znajduje się w granicach Polski) lub w ciągu 14 dni (w przypadku Wnioskodawcy, którego siedziba znajduje się poza granicami Polski). W takiej sytuacji za datę złożenia wniosku przyjmuje się datę odebrania jego wersji zeskanowanej.
7. W przypadku stwierdzenia braków w złożonym wniosku lub wystąpienia konieczności jego uzupełnienia o dodatkowe informacje, wnioskodawca zostanie wezwany do usunięcia braków w wyznaczonym terminie, nie krótszym niż siedem dni, z pouczeniem, że nieusunięcie tych braków spowoduje pozostawienie wniosku bez rozpoznania.

#### § 5

### ZEZWOLENIE NA LOT

1. Zezwolenie wydawane jest w formie pisemnej.

2. W szczególnych i uzasadnionych przypadkach, Dyrektor BbPN może wydać ustną zgodę na loty w przestrzeni powietrznej BbPN.
3. Zezwolenie w formie pisemnej wydawane jest w terminie:
  - a) do 14 dni od złożenia do BbPN kompletnego wniosku,
  - b) do 30 dni w przypadkach, wymagających przeprowadzenia postępowania wyjaśniającego w sprawie dopuszczalności wykonania lotów,
  - c) do 60 dni w szczególnych przypadkach, gdy niezbędne jest uzyskanie opinii Rady Naukowej BbPN.
3. W przypadku, o którym mowa w § 4 ust. 7, termin wydania zezwolenia jest liczony od daty wpływu do siedziby BbPN uzupełnionego wniosku lub dostarczenia dodatkowych dokumentów.
4. W pisemnym zezwoleniu na loty określa się:
  - a) numer zezwolenia oraz znak sprawy,
  - b) nazwę i adres wnioskodawcy,
  - c) dane kontaktowe pilota/pilotów, którzy będą wykonywali loty w wydzielonej strefie PUL, w tym numery identyfikacyjne ich kwalifikacji lotniczych,
  - d) wyszczególnienie stref PUL,
  - e) rodzaj, markę oraz model statku powietrznego/statków powietrznych, dla których wydaje się zgodę na lot,
  - f) warunki przeprowadzenia lotu,
  - g) termin/terminy, w których loty mogą być prowadzone w strefach PUL,
  - h) zgodę na wjazd pojazdów na obszar BbPN, poruszanie się poza drogami publicznymi i parkowanie poza miejscami wyznaczonymi w planie ochrony/zadaniach ochronnych – jeżeli taka zgoda będzie konieczna,
  - i) uzasadnienie udzielenia zgody lub odmowy udzielenia zgodny na wykonanie lotów w PP BbPN,
  - j) załącznik graficzny w postaci mapy z lokalizacją stref PUL.
5. Zezwolenie może nie zawierać części informacji wymienionych w ust. 4, jeżeli wnioskodawca z ważnych powodów zastrzeże te informacje.
6. Dyrektor BbPN może na wniosek podmiotu uprawnionego zmienić lub przedłużyć termin ważności pisemnego zezwolenia na loty.
7. Warunkiem uzyskania zgody, o której mowa w §5 ust. 2, jest przekazanie Dyżurnemu PP BbPN niezbędnych informacji: lokalizacji planowanych lotów, rodzaj, markę i model statku/statków powietrznych, parametry lotu, dane kontaktowe wnioskodawcy i pilota/pilotów którzy będą wykonywali loty oraz ewentualnie inne niezbędne dane.
8. Dyrektor BbPN może odmówić wydania zezwolenia na wykonywanie lotów jeżeli:
  - a) planowane działania mogłyby negatywnie wpłynąć na środowisko przyrodnicze BbPN,
  - b) wnioskujący w ciągu ostatnich 3 lat przed datą złożenia wniosku był ukarany za przestępstwa lub wykroczenia przeciwko przyrodzie,
  - c) wnioskujący lub podmiot, na rzecz którego wnioskujący będzie realizował loty w PP BbPN, zalega z jakimikolwiek opłatami na rzecz BbPN,
  - d) wystąpią inne ważne powody.
6. Zabrania się realizacji lotów, w tym przygotowania lądowisk, ścieżek startu i lądowania oraz wszystkich innych czynności zmieniających istotnie i w sposób nieodwracalny procesy naturalne, niszczących elementy środowiska przyrodniczego lub zagrażających gatunkom roślin, grzybów i zwierząt oraz formom krajobrazu.
7. Dyrektor BbPN, przed wydaniem zezwolenia, może zasięgnąć opinii Rady Naukowej BbPN.
8. Zezwolenie upoważnia do przebywania na terenie BbPN w czasie i w miejscu wykonywania czynności określonych w zezwoleniu.
9. W związku z realizacją lotów w PP BbPN, Dyrektor BbPN może zezwolić na wjazd pojazdów na obszar BbPN oraz parkowanie poza miejscami wyznaczonymi w planie ochrony/zadaniach ochronnych, jeżeli będzie to zgodne z zapisami planu ochrony/zadań ochronnych. Zgoda na wjazd i parkowanie pojazdów na obszarze BbPN poza miejscami wyznaczonymi jest wpisywana w zezwoleniu na loty.
10. Zezwolenie na loty zastępuje bilet wstępu do BbPN.

11. BbPN nie ponosi jakiegokolwiek odpowiedzialności za przypadki, w których brak zezwolenia wpłynął negatywnie na możliwość realizacji przez wnioskodawcę umowy, projektu czy zobowiązania, do wykonania których takie zezwolenie było niezbędne.

## § 6

### LOTY W STREFIE OTWARTEJ

1. Dyrektor BbPN wyznacza otwartą strefę lotów (PUL\_001), w której możliwe jest bezpłatne przeprowadzenie lotów wyłącznie z wykorzystaniem bezzałogowych statków powietrznych.
2. Warunkiem uzyskania zgody na lot w strefie otwartej jest przekazanie Dyżurnemu PP BbPN informacji o terminie planowanych lotów oraz godziny rozpoczęcia i zakończenia lotu.
3. O pierwszeństwie wykonania lotu decyduje kolejność jego zgłoszenia Dyżurnemu PP BbPN.
4. Za loty w strefie otwartej nie pobiera się opłaty o której mowa w § 9 ust. 1 lit. a.
5. Strefa otwarta obejmuje obszar o promieniu 500 m od punktu o współrzędnych: 22,72904°, 53,49237° (22°43'44,5440", 53°29'32,5320"). Dokładną lokalizację strefy otwartej zawiera załącznik nr 4.
6. Dyżurny PP BbPN może nie zezwolić na loty w strefie otwartej, jeżeli taki lot spowoduje zagrożenie dla przyrody BbPN lub z innego istotnego powodu.

## § 7

### ZLECENIE WYKONANIA LOTU

1. Dyrektor BbPN zleca personelowi lotniczemu BbPN wykonanie lotów:
  - a. związanych z realizacją zabiegów ochronnych określonych w planie ochrony lub zadaniach ochronnych;
  - b. innych niż określone w ppkt a. związanych z ochroną przyrody;
  - c. związanych z monitoringiem obszaru BbPN;
  - d. szkoleniowych;
  - e. innych.
2. Dyżurny PP BbPN może w imieniu Dyrektora BbPN zlecić wykonywanie lotów wymienionych w ust. 1 ppkt. a – d.
3. Zlecenie wykonania lotu musi być odnotowane w „Dzienniku lotów w PP BbPN”, prowadzonym przez dyżurnego PP BbPN.
4. Wzór książki lotów stanowi załącznik nr 3 do zarządzenia. Wzór zawiera pola obowiązkowe, dopuszcza się tworzenie dodatkowych pól. Książkę lotów prowadzi się w postaci papierowej.
5. Zlecenie lotu powinno zawierać następujące informacje:
  - a. datę wykonania lotu;
  - b. cel lotu;
  - c. lokalizację.

## § 8

### REALIZACJA LOTÓW

1. Loty w PP BbPN mogą być realizowane tylko w wydzielonej strefie PUL.
2. Podmiot uprawniony informuje Dyżurnego PP BbPN o zamiarze przeprowadzenia lotów w wydzielonej strefie PUL, co najmniej 2 godziny przed planowanym lotem.
3. Przed wejściem lub wjazdem na obszar BbPN, należy telefonicznie powiadomić właściwego konserwatora obwodu ochronnego o planowanym przebywaniu na obszarze BbPN. Powiadomienia należy dokonać w dniu planowanego wejścia do BbPN w godzinach od 7:30 do 15:30.
4. W powiadomieniu, o którym mowa w ust. 3 należy podać:
  - a. nr zezwolenia na lot,
  - b. wykaz osób wchodzących na teren BbPN,
  - c. wykaz pojazdów, którymi będą poruszały się osoby posiadające zezwolenie,

- d. miejsce i czas przebywania na terenie BbPN.
5. Osoby przebywające na terenie BbPN zobowiązane są posiadać przy sobie oryginał zezwolenia i okazywać go na wezwanie funkcjonariuszy Straży Parku lub pracowników Służby Parku Narodowego.
6. Zezwolenie jest ważne łącznie z dokumentem tożsamości.
7. O zakończeniu lotu w strefie/strefach PUL, należy poinformować dyżurnego PP BbPN w ciągu 1 – 2 godzin od zakończenia lotu.
8. Lot należy wykonać zgodnie z warunkami ustalonymi w zezwoleniu.
9. Do dyżurnego PP BbPN należy zgłosić wystąpienie w trakcie wykonywania lotu następujących zdarzeń:
  - a. wymuszone lądowanie lub upadek statku powietrznego,
  - b. wyciek ze statku powietrznego lub urządzeń towarzyszących substancji niebezpiecznych dla środowiska,
  - c. interakcje zwierząt na widok urządzeń wykonujących lot: oznaki zaniepokojenia, płoszenie się, atak lub próby zaatakowania urządzeń,
  - d. wystąpienia innego zdarzenia, które wpłynęło lub mogłoby potencjalnie negatywnie wpłynąć na przyrodę BbPN.

## § 9

### OPŁATY

1. Za wykonanie lotów w wydzielonej strefie lub strefach PUL w przestrzeni EP R23 obejmującej BbPN (z wyłączeniem strefy PUL\_001), pobiera się opłatę.
2. Wysokości opłat za loty w przestrzeni powietrznej BbPN są określone w załączniku nr 5 do niniejszego Zarządzenia.
3. Opłatę, o których mowa w ust. 1, należy wnieść przed realizacją lotów lub w innym terminie, określonym np. w dokumencie księgowym.
4. Opłaty należy wносить na konto: 10 1130 1059 0017 3397 2620 0006 lub na konto wskazane w dokumencie księgowym. Opłaty można dokonać również gotówką w siedzibie BbPN.
5. W przypadku opłat wnoszonych na podane powyżej konto, w tytule przelewu należy wpisać: „Za X dni lotów w ramach zezwolenia nr NN/RRRR”, gdzie X oznacza liczbę dni podczas których loty będą realizowane. Wartość opłaty jest iloczynem ilości dni przez wysokość opłaty jednodniowej.
6. Uzyskanie zezwolenia o którym mowa w § 5 ust. 2 (ustna zgoda na lot), nie zwalnia podmiotu uprawnionego z obowiązku wniesienia opłaty zgodnie z zasadami opisanymi w § 9.
7. Dyrektor BbPN na pisemny wniosek może zwolnić wnioskodawcę z opłat w przypadkach gdy:
  - a. loty są realizowane na potrzeby lub na zlecenie Dyrektora BbPN,
  - b. podmiotem występującym o zezwolenie na lot jest organ lub instytucja państwowa, a planowane loty są niezbędne do realizacji celów związanych z działalnością tej jednostki,
  - c. lot jest zlecony przez organ lub instytucję państwową i służy realizacji celów związanych z działalnością tej jednostki,
  - d. planowane loty są niezbędne do realizacji badań naukowych lub monitoringu prowadzonych na obszarze BbPN na podstawie odrębnego zezwolenia.

## § 10

### KARY I SANKCJE

1. Rażąco naruszenie przez pilota statku powietrznego lub innej osoby należącej do zespołu realizującego loty w PP BbPN przepisów ustawy o ochronie przyrody, zarządzeń dyrektora BbPN lub przekroczenie uprawnień ustalonych w zezwoleniu, może spowodować unieważnienie zezwolenia.

2. Kto bez zezwolenia Dyrektora BbPN wykonuje loty statkami powietrznymi z napędem w PP BbPN, podlega karze pieniężnej w wysokości 10 000 zł, zgodnie z art. 209q ustawy z dnia 3 lipca 2002 r. Prawo lotnicze (tj. Dz. U. z 2022 r. poz. 1235 ze zm.).
3. Podmiotom, które w sposób rażący naruszają przepisy, o których mowa w ust. 1 lub zostały ukarane w trybie określonym w ust. 2, Dyrektor BbPN może odmówić wydania zezwolenia na loty.

## § 11

### POSTANOWIENIA KOŃCOWE

1. Zarządzenie wchodzi w życie z dniem jego podpisania.
2. Traci moc zarządzenie nr 16/2020 z dnia 25 czerwca 2020 r. w sprawie organizacji działalności lotniczej w przestrzeni powietrznej BbPN.
3. W sprawach nieunormowanych w niniejszym Zarządzeniu mają zastosowanie przepisy ustawy o ochronie przyrody, ustawy Prawo lotnicze wraz z aktami wykonawczymi, wytyczne prezesa Urzędu Lotnictwa Cywilnego, przepisy Unii Europejskiej: Rozporządzenie Wykonawcze Komisji (UE) 2019/947 z dnia 24 maja 2019 r. w sprawie przepisów i procedur dotyczących eksploatacji bezzałogowych statków powietrznych, Rozporządzenie Delegowane Komisji (UE) 2019/945 z dnia 12 marca 2019 r. w sprawie bezzałogowych systemów powietrznych oraz operatorów bezzałogowych systemów powietrznych z państw trzecich i inne.
4. Realizację zapisów Zarządzenia powierza się Kierownikowi Działu Monitoringu Przyrodniczego i Planowania.
5. Nadzór nad realizacją Zarządzenia sprawuje Zastępca Dyrektora (NO1).

#### Załączniki:

1. Wzór wniosku o wydanie zezwolenia na przeprowadzenie lotów w strefie EP R23 obejmującej obszar Biebrzańskiego Parku Narodowego.
2. Wzór zezwolenia na lot.
3. Wzór książki lotów Biebrzańskiego Parku Narodowego.
4. Mapa z lokalizacją strefy otwartej.
5. Wysokość opłat za loty w PP BbPN.

DYREKTOR

*Artur Wiatr*

.....  
(miejsowość i data DD.MM.RRRR)

**WNIOSEK z dn. ....**  
**o wydanie zezwolenia na przeprowadzenie lotów**  
**w strefie EP R23 obejmującej obszar Biebrzańskiego Parku Narodowego**

<b>1. Wnioskodawca (nazwa):</b> ..... .....
<b>2. Adres wnioskodawcy:</b> ..... .....
<b>3. Osoba występująca w imieniu Wnioskodawcy</b> a) imię i nazwisko: ..... b) e-mail:..... c) tel.: .....
<b>4. Cel przeprowadzenia lotów:</b> ..... .....
<b>5. Dane dotyczące projektu badawczego (jeżeli loty będą realizowane w związku z prowadzonymi badaniami naukowymi/monitoringiem):</b> a) Id tematu badawczego ..... b) nr zezwolenia na badania (osobowego) .....
<b>6. Lokalizacja obszaru/obszarów* nad którym/nad którymi* planowane są loty:</b> a) Obszar 1: – środek strefy (współrzędne: dd,dddd°N; dd,dddd°E): ..... – promień strefy (w metrach): ..... b) Obszar 2: – środek strefy (współrzędne: dd,dddd°N; dd,dddd°E): ..... – promień strefy (w metrach): ..... c) Obszar 3: – środek strefy (współrzędne: dd,dddd°N; dd,dddd°E): ..... – promień strefy (w metrach): .....
<b>7. Data rozpoczęcia i zakończenia lotów, w tym niezbędnych czynności przygotowawczych i porządkowych (po zakończeniu lotów):</b> a) data rozpoczęcia ..... b) data zakończenia .....
<b>8. Opis czynności, które będą wykonane na obszarze BbPN w związku z planowanymi lotami w tym m.in. przygotowanie lądowiska, rozmieszczenie naziemnych punktów kontrolnych i orientacyjnych:</b> ..... .....



**9. Dane statku powietrznego/statków powietrznych:**

- a) Statek powietrzny nr 1  
– rodzaj (BSP, samolot, helikopter, itp.): .....  
– marka i model: .....
- b) Statek powietrzny nr 2  
– rodzaj (BSP, samolot, helikopter, itp.): .....  
– marka i model: .....
- c) Statek powietrzny nr 3  
– rodzaj (BSP, samolot, helikopter, itp.): .....  
– marka i model: .....

**10. Rodzaj lotów w przypadku bezałogowych statków powietrznych (VLOS / BVLOS):**

.....

**11. Podstawowe parametry lotów:**

- a) minimalna wysokość lotu AGL (nie dotyczy startu i lądowania) - .....  
b) maksymalna wysokość lotu AGL (nie dotyczy startu i lądowania) - .....

**12. Piloci/operatorzy:**

- a) Pilot/operator 1:  
– imię i nazwisko: .....  
– adres e-mail: .....  
– nr tel. komórkowego .....  
– nr pilota/licencji .....
- b) Pilot/operator 2:  
– imię i nazwisko: .....  
– adres e-mail: .....  
– nr tel. komórkowego .....  
– nr pilota/licencji .....

**13. Wykaz osób uczestniczących w realizacji lotów wraz z podaniem ich funkcji w zespole:**

- a) ..... funkcja: .....
- b) ..... funkcja: .....
- c) ..... funkcja: .....

**14. Wykaz pojazdów, którymi wnioskodawcy zamierzają poruszać się po BbPN:**

- a) Pojazd nr 1:  
– marka i model: .....  
– nr rejestracyjny: .....
- b) Pojazd nr 2:  
– marka i model: .....  
– nr rejestracyjny: .....

**15. Proszę o zwolnienie z opłat związanych z wydaniem zezwolenia ze względu na (zaznacz właściwe)**

- Loty są realizowane na potrzeby lub na zlecenie Dyrektora BbPN
- Podmiotem występującym o zezwolenie na lot jest organ/instytucja państwowa, a planowane loty są niezbędne do realizacji celów związanych z działalnością tej jednostki,
- Lot jest zlecony przez organ lub instytucję państwową i służy realizacji celów związanych z działalnością tej jednostki (nazwa instytucji, adres i nr telefonu): .....
- Planowane loty są niezbędne do realizacji badań naukowych/monitoringu prowadzonych na obszarze BbPN na podstawie zezwolenia na prowadzenie badań naukowych/monitoringu (nr zezwolenia): .....

**16. Data i czytelny podpis osoby występującej w imieniu Wnioskodawcy.**

**17. Załączniki:**

- 1) Mapy z zaznaczonymi obszarami lotów.
- 2) W wersji elektronicznej (przesłane mailem/na nośniku danych\*):
  - a) elektroniczna wersja wniosku
  - b) lokalizacja obszarów lotu oraz miejsc startu i lądowania, opracowane w jednym z formatów: geobaza ESRI, shp, KML w układzie WGS84 lub PUWG 1992

Adnotacje BbPN			
Wydano zezwolenie na loty Nr ..... z dn. ....			
	Data	Wysokość opłaty	Uwagi
Informacja o wniesionej opłacie za loty			

Sygnatura

Osowiec-Twierdza, dnia dd.mm.rrrr.

## ZEZWOLENIE NA LOTY nr NN/RRRR

Na podstawie art. 8e ust. 1 i art. 12 ustawy z dnia 16 kwietnia 2004 r. o ochronie przyrody (Dz. U. z 2022 r. poz. 916), Rozporządzenia Rady Ministrów z dnia 9 września 1993 r. w sprawie utworzenia Biebrzańskiego Parku Narodowego (Dz. U. z 1993 r. nr 86 poz. 399), § 2 ust. 1 lit. e, § 4 ust. 1 i § 5 ust. 1 Zarządzenia nr ...../2023 Dyrektora Biebrzańskiego Parku Narodowego z dnia ..... 2023 r. w sprawie organizacji działalności lotniczej w przestrzeni powietrznej Biebrzańskiego Parku Narodowego, po rozpatrzeniu wniosku z dnia dd.mm.rrrr, nazwa wnioskującego, w sprawie uzyskania zezwolenia na przeprowadzenie lotów w strefie EP R23 obejmującej obszar Biebrzańskiego parku Narodowego:

### I. UDZIELAM ZGODY

#### na wykonanie lotów w strefie EP R23 – Biebrzański Park Narodowy

1. Podmiot któremu udziela się zezwolenia:
2. Określenie statku/statków powietrznych:
3. Pilot/piloci upoważnieni do wykonania lotów: *Imię i Nazwisko, nr pilota/licencji*
4. Inne osoby należące do zespołu wykonującego misje lotnicze objęte niniejszym zezwoleniem: *Imię i Nazwisko – rola w zespole*
5. Wyznacza się strefę/strefy wykonywania lotów: *PUL\_XXX*, jako przestrzeń od powierzchni terenu do wysokości *XXX* m AGL (nad poziomem terenu). Dokładną lokalizację strefy zawiera załącznik do Zezwolenia.
6. W celu wykonania lotów zezwalam osobom wymienionym w zezwoleniu na poruszanie się po drogach wewnętrznych w Biebrzańskim Parku Narodowym pojazdem/pojazdami: *Marka i Model, nr rejestracyjny*. Przejazd przez grunty prywatne należy uzgodnić z ich właścicielami.
7. Cel lotu

### II. USTALAM WARUNKI PRZEPROWADZENIA LOTÓW

1. Zezwolenie na loty jest ważne od DD.MM.RRRR r. do DD.MM.RRRR r.
2. W celu przeprowadzenia lotów w wyznaczonych strefach PUL, należy telefonicznie zgłosić Dyżurnemu Przestrzeni Powietrznej BbPN taki zamiar, na co najmniej 2 godziny przed rozpoczęciem lotów. Nr telefonu Dyżurnego Przestrzeni Powietrznej BbPN: 85 738 30 17.
3. Loty mogą być wykonywane wyłącznie statkiem/statkami powietrznymi wymienionymi w części I ust. 2 niniejszego zezwolenia.
4. Określam minimalny pułap lotu na *XXX* m oraz maksymalny pułap lotu na *XXX* metrów nad poziomem terenu – AGL (nie dotyczy startu i lądowania).
5. Każdorazowe wejście lub wjazd do Biebrzańskiego Parku Narodowego należy zgłosić w dniu wykonywania prac, przed ich rozpoczęciem, do właściwego konserwatora obwodu ochronnego:
  - a. Obwód Ochronny Trzyrzeczki, tel. 85 738 08 02, tel. kom. 698 495 648,
  - b. Obręb Ochronny Ciszewo, tel. 86 273 35 13, tel. kom. 576 011 190,
  - c. Obręb Ochronny Grzędy, tel. 86 273 35 13, tel. kom. 668 446 884,
  - d. Obręb Ochronny Tajno, tel. 86 211 90 99, tel. kom. 600 891 371,
  - e. Obwód Ochronny Kapice, tel. kom. 784 494 221,
  - f. Obwód Ochronny Kopytkowo, tel. kom. 604 486 475,
  - g. Obwód Ochronny Osowiec, tel. kom. 605 884 808,
  - h. Obwód Ochronny Werykle, tel. kom. 696 980 595,
  - i. Obwód Ochronny Brzeziny, tel. kom. 662 248 782,podając dokładne miejsce wykonywania prac oraz planowany czas przebywania na terenie Parku. Obowiązek ten nie dotyczy poruszania się po drogach publicznych, szlakach turystycznych, ścieżkach edukacyjnych itp.
8. Podczas przebywania na obszarze Biebrzańskiego Parku Narodowego należy posiadać przy sobie oryginał lub potwierdzoną kopię zezwolenia.

9. W przypadku wymuszonego lądowania lub upadku BSP na obszarze Biebrzańskiego Parku Narodowego, należy ten fakt zgłosić do Parku. W celu odnalezienia sprzętu może zostać przydzielona osoba, z którą będzie można odszukać sprzęt.
10. W przypadku wystąpienia ryzyka kolizji BSP z ptakami, lub zauważenia przez operatora jakiegokolwiek interakcji ze strony ptaków w stosunku do BSP, należy natychmiast przerwać lot.
11. Osoby przebywające na obszarze Biebrzańskiego Parku Narodowego zobowiązane są do przestrzegania przepisów ustawy o ochronie przyrody oraz aktów wykonawczych, rozporządzeń Ministra Środowiska w sprawie ochrony gatunkowej (zwierząt, roślin, grzybów), zarządzeń dyrektora Parku.

### III. OPŁATY

1. Ustalam opłatę za loty w wydzielonej strefie/strefach PUL w wysokości: 800 PLN za dzień lotów/ zwalnam z opłaty za wydanie zezwolenia na podstawie §8 ust. 5.
2. Opłatę należy wnieść przed realizacją lotów lub w innym terminie określonym w dokumencie księgowym. Opłatę należy wnieść przelewem na konto: 10 1130 1059 0017 3397 2620 0006 lub na konto wskazane w dokumencie księgowym. W tytule przelewu należy wpisać: „Za X dni lotów w ramach zezwolenia nr NN/RRRR”. Opłaty można dokonać również gotówką w siedzibie BbPN.

### IV. UZASADNIENIE

*Nazwa Wnioskodawcy* z siedzibą w *Miejscowość* wystąpił do Biebrzańskiego Parku Narodowego z wnioskiem o wydanie zgody na loty w strefie EP R23, w celu *określenie celu lotu*.

*Treść uzasadnienia*

#### Załączniki:

1. Mapa ze strefami PUL.

#### Otrzymują:

1. *Nazwa Wnioskodawcy, adres wnioskodawcy*
2. a/a.

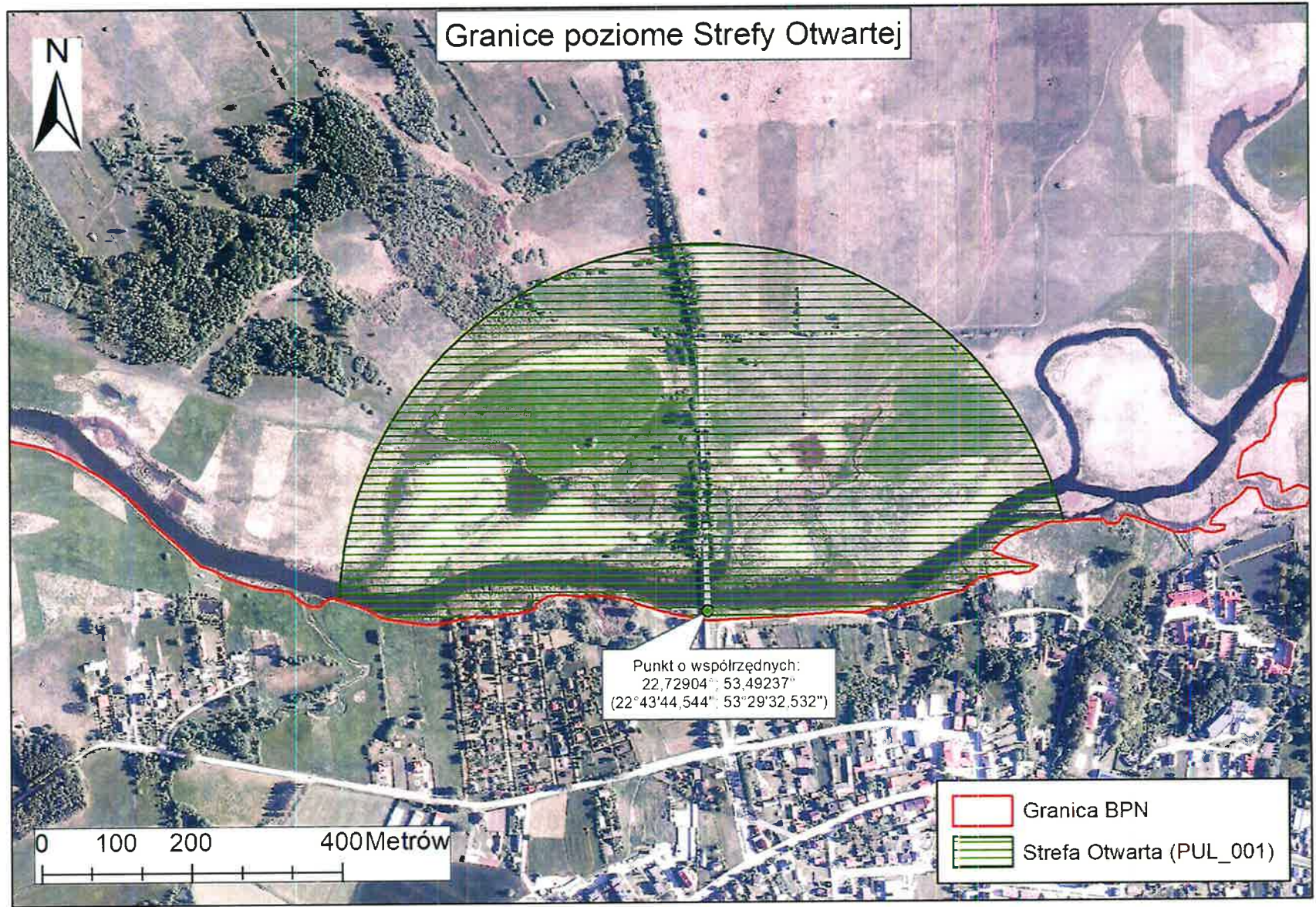
#### Do wiadomości:

1. Straż Parku
2. NOP

**WZÓR DZIENNIKA LOTÓW**  
**w przestrzeni powietrznej Biebrzańskiego Parku Narodowego**

Nr kolejny lotu	Nr strefy PUL (jeżeli dotyczy)	Współrzędne obszaru lotów (tylko loty personelu lotniczego BbPN)	Promień obszaru lotów [m]	Data ważności zezwolenia (jeżeli dotyczy)		Nr zezwolenia na loty (jeżeli dotyczy)	Rodzaj statku powietrznego oraz marka i model	Rodzaj lotu VLOS/ BVLOS/ załogowy	Pułap AGL maksymalny [m]	Nazwa podmiotu uprawnionego, cel lotów, uwagi itp.	Podpis Dyżurnego PP BbPN
				od	do						





Biebrzański Park Narodowy  
OSOWIEC-TWIERDZA 8  
19-110 Goniądz  
tel. 857 380 620, fax 857 383 021  
NIP: 546-13-90-705

Załącznik nr 5 do Zarządzenia nr 20/2023  
Dyrektora Biebrzańskiego Parku Narodowego z dnia 14.06.2023 r.  
w sprawie organizacji działalności lotniczej w przestrzeni powietrznej BbPN

Wysokość opłat za loty w wydzielonej strefie lub strefach PUL w przestrzeni powietrznej Biebrzańskiego Parku Narodowego (wraz z podatkiem VAT):

1. 800 zł/dzień lotów dla bezzałogowych statków powietrznych.
2. 1600 zł/dzień lotów dla załogowych statków powietrznych.

DYREKTOR  
*Artur Wiatr*

