



Biebrzański  
Park Narodowy  
*w trosce o bagno i ludzi*



A. Wiatr

## Rolnicy pytają Park odpowiada

Odnośząc się do zarzutów stawianych publicznie Dyrekcji Biebrzańskiego Parku Narodowego przez *Ruch Rolników Dolina Biebrzy Przyjazna Człowiekowi - Rolnikom* przedstawiamy stanowisko Parku:

Od momentu wejścia w życie zmiany ustawy z dnia 16 kwietnia 2004 r. o ochronie przyrody nakazującej tryb przetargowy w rozporządzeniu mieniem państwowym, Biebrzański Park Narodowy prowadzi procedury przetargowe. Są to przetargi nieograniczone, gdyż taki obowiązek na każdego dyrektora parku narodowego nakłada ww. Ustawa. Dyrektor parku narodowego nie ma możliwości zastosowania innego rodzaju przetargu. Najnowsza nowelizacja przedmiotowej Ustawy, która była konsultowana z BbPN w styczniu 2019 r., zakłada wprowadzenie możliwości procedowania przetargów w trybie ograniczonym. BbPN już od 2014 r. zabiegał o wprowadzenie takiej modyfikacji. Niemniej przetarg nieograniczony charakteryzuje się tym, że jest on podany do publicznej wiadomości (strona internetowa, strona BIP, informacja do urzędów gmin) i każdy może wziąć w nim udział. Wszyscy uczestnicy przetargów są traktowani na równi. Każdy może wystartować, o ile nie ma przeterminowanych zobowiązań względem BbPN lub rozwiązano z nim umowę z jego winy. Pierwszy, w 2019 r., przetarg na dzierżawę gruntów będących we władaniu BbPN dotyczył dzierżawy 66 kompleksów różnej wielkości, drugi - 12 kompleksów. Ich wielkość prezentuje Rycina 1. Kompleksy do 10 ha stanowią odpowiednio 57% i 50% wszystkich zaoferowanych do dzierżawy. Wywoławcza kwota czynszu została ustalona na podstawie dotychczasowych wartości stawek czynszu

dzierżawnego. W jej ustaleniu wzięto również pod uwagę wycenę rzeczoznawcy. Wartość wadium została określona zgodnie z §13 ust. 1 Rozporządzenia Ministra Środowiska z dnia 20 lipca 2012 r. w sprawie przetargów oraz rokowań na rozporządzanie nieruchomościami przez parki narodowe (Dz. U. z 2012 r. poz. 868). Kwota wywoławcza czynszu dzierżawnego w prze-

liczeniu na 1 ha powierzchni dzierżawionej pod zabiegi mechaniczne wyniosła 600 zł netto, a w przypadku zabiegów ręcznie wykonywanych - 300 zł netto.

### Dostępność gruntów

W przetargu I najczęściej oferty złożyły osoby z terenu gmin położonych w granicach BbPN (31 podmiotów, w tym 3 oferty pochodziły

od podmiotów z terenu gminy Goniądz), Tabela 1. Co wskazuje, że ustanowione warunki przetargu nie były krzywdzące dla mieszkańców lokalnych gmin, a wysokość wadium nie spowodowała braku ofert.

W 2008 r. ruszał program wieloletnich dzierżaw dla przyrody. Wtedy Park nakłaniał różne podmioty, by wydzierżawiły tereny BbPN, za inwestowały w sprzęt i ludzi, i kosily. Wielu chętnych nie było. Jednak z czasem powstało kilka lokalnych firm zajmujących się profilowo koszeniem terenów trudno dostępnych. To nie jest tak, że dzierżawcy BbPN to wyłącznie firmy warszawskie. Tabele 2 i 3 przedstawiają podmiotów, które dzierżawią grunty Parku.

### Procedura przetargu

Zgodnie art. 10d. ust. 1 ustawy z dnia 16.04.2004 r. o ochronie przyrody (tekst jednolity Dz. U. z 2016 r. poz. 2134 ze zm.), dyrektor parku narodowego, chcąc wydzierżawić grunt podmiotom zewnętr-

Rycina 1. Charakterystyka wielkości kompleksów wystawionych w przetargach na dzierżawę gruntów BbPN w 2019 r.

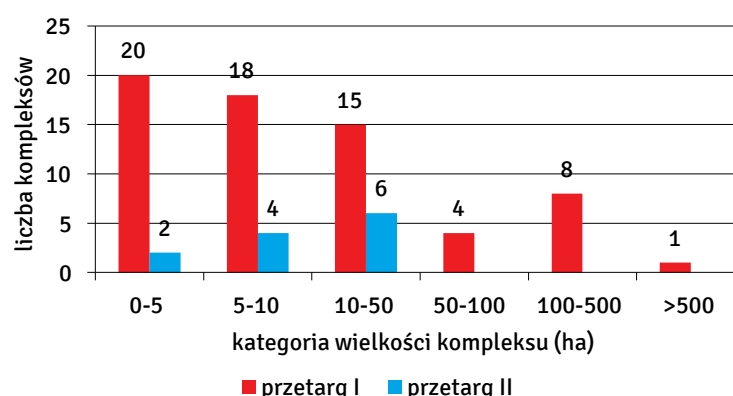


Tabela 1. Zestawienie oferentów, którzy złożyli najkorzystniejsze oferty w przetargu nieograniczonym pisemnym ZD. 431.36.1.2019 (przetarg I), z podziałem na kategorie podmiotów.

Rodzaj oferenta, który złożył najkorzystniejszą ofertę	liczba kompleksów	%	pow. [ha] do dzierżawy	%
organizacje pozarządowe	0	0	0	0
osoby fizyczne z gmin położonych poza granicami BbPN	21	32	815,18	23
firmy z gmin położonych poza granicami BbPN	15	23	93,25	3
lokalni mieszkańcy (osoby fizyczne)	30	45	2671,19	75
w tym mieszkańcy Goniądza	21	32	2552,10	71

### W numerze:

- Rolnicy pytają  
Park odpowiada 1-2
- Sprzedajemy biomasę 3
- Zakończenie projektu  
Life Górna Biebrza 4-5
- Zapraszamy na Grzędy 5
- Ptaki a ocieplenie klimatu 6
- Ciekawe miejsca 7
- Z życia Parku 8

### Zapraszamy:



29.06.19

zapisy:

www.biegbiebrzanski.pl



Biebrzański  
Park Narodowy  
*w trosce o bagno i ludzi*





**Tabela 2.** Zestawienie podmiotów dzierżawiących grunty w BbPN w ramach programu wieloletnich dzierżaw, stan na dzień 31 grudnia 2018 r.

rodzaj podmiotu	liczba umów	udział [%]	pow. dzierżawiona [ha]	udział [%]
organizacje pozarządowe	4	6	360,00	4
firma z siedzibą położoną poza doliną	9	14	1724,29	18
firma lokalna	2	3	2025,71	22
osoby fizyczne z gmin położonych poza granicami BbPN	25	39	4316,55	46
osoby fizyczne z gmin położonych w granicach BbPN	24	38	978,76	10
		suma	9405,32	100

**Tabela 3.** Zestawienie podmiotów dzierżawiących grunty w BbPN w ramach jednorocznych umów dzierżawy w latach 2017-2018.

rodzaj podmiotu	rok	liczba umów	udział [%]	pow. dzierżawiona [ha]	udział [%]
Ngo	2017	1	4	21,45	11
lokalni mieszkańcy		25	96	165,37	89
osoby spoza gmin BbPN	2018	1	5	65,54	11
lokalni mieszkańcy		19	95	525,06*	89

\* wśród tych dzierżawców są osoby protestujące obecnie przed siedzibą BbPN

nym musi przeprowadzić postępowanie przetargowe, które może mieć formę pisemną lub licytacji ustnej. Przetarg pisemny przeprowadza się w celu wyłonienia najkorzystniejszej oferty, niekoniecznie o najwyższej cenie. Termin otwarcia ofert wynika z zapisów §5 ust. 1 rozporządzenia Ministra Środowiska z dnia 20 lipca 2012 r. w sprawie przetargów oraz rokowań na rozporządzenie nieruchomościami przez parki narodowe.

Płatność czynszu została ustalona w okresach rocznych (a nie miesięcznych) przede wszystkim ze względu, iż roczny termin rozliczenia czynszu nieruchomości rolnych jest powszechnie przyjęty w obrocie, z uwagi na specyfikę takiej dzierżawy (zbiór plonów z dzierżawionych gruntów każdego roku obowiązywania umowy). Poza tym Dzierżawcy rozliczają się z BbPN z wykonania zabiegów ochronnych na dzierżawionych gruntach także w okresach rocznych.

### Typowanie powierzchni

Podstawą wydzielania kompleksów do przetargów jest weryfikacja terenowa obszarów oraz ocena ekspercka potrzeb ich ochrony, które są następnie zapisywane w Zadaniach Ochronnych Biebrzańskiego Parku Narodowego. Ponadto pracownicy korzystają z powszechnie dostępnej wiedzy przyrodniczej, wyników monitoringu przyrodniczego oraz z wytycznych zawartych w projekcie Planu Zadań Ochronnych dla obszarów Natura 2000 Dolina Biebrzy i Ostoja Biebrzańska. Pod uwagę są brane także możliwości techniczne „obsługi” danego terenu, jego wrażliwość na antropopresję oraz dostępność. Ponad 1000-hektarowy kompleks nr 65 wystawiony w przedmiotowym przetargu znajduje się w granicach Bagna Ławki – potężnego kompleksu żywych, otwartych mechowisk - „biebrzańskie królestwa wodniczek”. Są to nieużytki - grunty o bardzo niskiej produktywności, a biomasa charakteryzuje się niską strawnością przez zwierzęta gospodarskie (zbiorowiska roślinne budowane głównie przez mchy i turzycę). Są to tereny trudne w użytkowaniu ze względu na stałe duże uwodnienie<sup>1</sup>.

### Jeśli nie przetarg, to co?

Większość terenów przeznaczonych do dzierżawy to nieużytki o słabej jakości biomasy, trudne do użytkowania, wymagające późnego koszenia, a w latach o wysokich stanach wód trudno dostępne. Inne - łatwiej dostępne, o „mniej restrykcyjnych” wymaganiach przyrodniczych, bardziej zbliżonych do potrzeb rolników, są często wykorzystywane przez okolicznych mieszkańców, po podpisaniu stosownej umowy dzierżawy lub umowy na sprzedaż biomasy. Od 2016 r. BbPN prowadzi sprzedaż biomasy pozyskanej kosztem nabywcy. Należy podkreślić, że



BbPN nie zgłasza do płatności z Agencji Restrukturyzacji i Modernizacji gruntów, które udostępnia do celu pozyskania biomasy!

### Dlaczego Park dopuszcza koszenie bagien przy użyciu ratraków?

Od wielu dziesięcioleci obszar Bagna Ławki nie był użytkowany rolniczo i zaczął zarastać brzozą, olszą oraz wierzbami. Z tego powodu Park rozpoczął działania ochrony czynnej w celu utrzymania nieleśnego charakteru torfowisk, a wraz z nim całej różnorodności biologicznej. Należy pamiętać, że Bagna Biebrzańskie w dużym stopniu pozostają nadal niedostępne dla zwykłego sprzętu rolniczego, co było pierwotnym powodem zarzucenia ich rolniczego użytkowania.

Zebrane przez Park doświadczenia wskazują, że na najcenniejszych terenach ciągniki rolnicze, nawet te wyposażone w koła bliźniacze, mają bardzo słabe zastosowanie. Mogą wjechać tylko w najsuchszych okresach (a takie warunki pojawiają się nieregularnie i nie co roku). Nie ma zatem możliwości technicznych i są wyraźne przeciwskazania przyrodnicze co do regularnego koszenia większej powierzchni bagien przy użyciu ciągników rolniczych. Potrzebne było inne rozwiązanie techniczne i pojawiło się ono w trakcie trwania i przy okazji projektu LIFE-Wodniczka - był nim ratrak - pojazd na gąsienicach. Aby zminimalizować negatywny wpływ mechanicznego koszenia Biebrzański Park wprowadził szereg regulacji i ograniczeń dotyczących wykonywania zabiegów ochronnych, np. w temacie częstotliwości koszenia - im powierzchnia mniej zarasta drzewami i krzewami, tym rzadziej jest koszona. W okresie dużego uwilgotnienia bagien dzierżawcy nie mogą prowadzić prac sprzętem mechanicznym. Wówczas dopuszcza się tylko koszenie ręczne. Natomiast w Górnym Basenie Biebrzy ratraki nie są dopuszczane, tam prace wykonuje się ręcznymi maszynami koszącymi. Również część kępowych szuwarów turzycowych jest wyłączone z koszenia ratrakami.



Park jest świadomy, iż koszenie otwartych terenów bagiennych ratrakami nie jest idealną metodą. Na tę chwilę, jednak nie znaleziono lepszego rozwiązania umożliwiającego koszenie tak rozległych obszarów, bez powodowania jakichkolwiek uszkodzeń terenu, a zatrzymanie koszenia przy tak niestabilnych warunkach wodnych spowoduje masowe wkraczanie drzew i krzewów oraz ekspansywnych roślin klonalnych tj. pałka czy trzcina, czego skutkiem będzie znacząca utrata wartości przyrodniczych tych terenów.

### Dlaczego Park kupuje grunty prywatne?

Na pytanie - dlaczego Park kupuje grunty prywatne - powodów jest wiele. Pierwszy jest taki, że tych gruntów mamy najwięcej, bo aż 21.536 ha. Jest to aż 60% wszystkich gruntów prywatnych położonych w 23 polskich parkach narodowych. Po drugie - są to w większości nieużytki w sensie ewidencyjnym i rzeczywistym, na których od wielu lat zaprzestano rolniczego użytkowania i zaczęły zarastać, a park zaczął tracić siedliska i gatunki cenne przyrodniczo. Aby przywrócić wartość przyrodniczą tych siedlisk Park stara się o środki z różnych projektów, aby wykupić te tereny i wykonywać na nich zadania ochronne m.in. odkrzaczanie i wykaszanie. Przykładem jest

Projekt Life „Ochrona siedlisk mokradłowych doliny Górnej Biebrzy”. Po trzecie - aby wyeliminować w Parku działania, które są niezgodne z celami ochrony przyrody np. zmiany stosunków wodnych, zasypania doliny odpadami budowlanymi, lokalizacji zabudowy letniskowej, pozyskiwania torfu i innych zakazów wymienionych w art. 12 ust. 1 ustawy o ochronie przyrody, które to zakazy nie dotyczą obszarów objętych ochroną krajobrazową (czyli prywatnych) w trakcie ich gospodarczego wykorzystywania przez jednostki organizacyjne, osoby prawne lub fizyczne oraz wykonywania prawa własności, zgodnie z przepisami Kodeksu cywilnego.

Kolejne powody wykupów są następujące:

- aby wyeliminować konflikty na tle odszkodowań zarówno za szkody spowodowane przez zwierzęta łowne w parku narodowym oraz strefie ochronnej zwierząt łownych, które są pokrywane ze środków parku narodowego,
- aby wyeliminować konflikty na tle odszkodowań za ograniczenia w użytkowaniu gruntów w wypadku renaturyzacji lub rewitalizacji stosunków wodnych,
- aby ograniczyć płoszenie lub niepokojenie zwierząt na skutek nielegalnego przebywania i przemieszczania się ludzi, w miejscach występowania cennych przyrodniczo gatunków roślin, grzybów i zwierząt, zagrażające trwałości ich występowania,
- aby zapewnić ochronę rzadkich i ginących gatunków roślin i zwierząt oraz siedlisk przyrody, w tym będących przedmiotami ochrony Natura 2000, poprzez podejmowanie działań zgodnych z „Zadaniami ochronnym” lub Planem Ochrony,
- aby móc kanalizować ruch turystyczny, wstęp do parku i korzystanie z jego walorów.
- aby móc lokalizować infrastrukturę edukacyjną, turystyczną i przeciwpożarową,
- aby bezkonfliktowo prowadzić monitoring i badania naukowe oraz lokalizować urządzenia pomiarowe: wodowskazy, piezometry, stacje meteorologiczne itp.

### Reasumując

Park narodowy, jak każda instytucja, jest obowiązany działać w granicach prawa. A jest faktem, że aktów prawnych dotyczących parków narodowych jest prawie 4 tysiące, w tym 120 ustaw. Od 2012 roku parki narodowe są państwowymi osobami prawnymi. Dotacje Budżetu Państwa na działalność statutową pokrywają jedynie 30 % potrzeb, a przychody własne - systemowo malejące - stanowią także około 30% potrzeb PN. Pozostałe środki, czyli co najmniej 40% potrzeb, parki muszą zdobywać z dotacji pozabudżetowych (krajowych i UE) na podstawie projektów, wymagających ciężkiej pracy i wysokich kwalifikacji pracowników, którzy są jednocześnie bardzo słabo wynagradzani. Obecnie, zgodnie z propozycją Ministra Środowiska, podjęto prace nad opracowaniem oddzielnej ustawy o parkach narodowych. Mając na uwadze nasze wieloletnie doświadczenie w ochronie przyrody będziemy starali się, aby zapisy tej ustawy, na trwałe zapewniły organizacyjne i finansowe wsparcie naszej działalności, służącej przyrodzie i ludziom.



**Andrzej Grygoruk**  
Dyrektor  
Biebrzańskiego Parku  
Narodowego



**Urszula  
Bazille-Biereżno**  
Dział Opinii i Uzgódnień Środowiskowych

<sup>1</sup> Banaszuk H. 2004. Kolina Biebrzańska i Biebrzański Park Narodowy. Wyd. Ekonomia i Środowisko



# Sprzedajemy biomasę

Po raz kolejny BbPN wychodzi naprzeciw potrzebom miejscowych rolników, umożliwiając zakup biomasy z zarządzanych przez siebie gruntów. Prosta procedura i brak ograniczeń terminu składania wniosków mają ułatwić pozyskanie siana zgodnie z bieżącym zapotrzebowaniem.

Zabiegi koszenia i usuwania biomasy, przewidziane zadaniami ochronnymi dla BbPN, realizowane są przede wszystkim w systemie dzierżaw wieloletnich. W bieżącym roku przeprowadzono dwa nieograniczone przetargi na dzierżawę. Niemniej pewna część terenów zarządzanych przez BbPN wymaga mniej regularnych działań ochrony czynnej lub znajduje się w mało dostępnych lokalizacjach, co utrudnia planowanie zabiegów w dłuższej perspektywie czasowej. Dopiero zaistnienie sprzyjających warunków hydrologicznych (przede wszystkim niski poziom wód gruntowych) pozwala na wykonanie działań. Aktualnym sposobem na realizację tych prac jest wprowadzona w 2016 r. sprzedaż biomasy kosztem nabywcy. Do współpracy zachęcamy lokalnych rolników, zainteresowanych przede wszystkim pozyskaniem siana do własnych gospodarstw rolnych.

## Koszty

Sprzedaż biomasy w 2019 r., jak dotychczas, odbywać się będzie kosztem nabywcy, co zostało uwzględnione przy ustalaniu ceny określonej w Zarządzeniu nr 4/2019 z dnia 27 lutego 2019 r. w sprawie sprzedaży biomasy pozyskiwanej kosztem nabywcy z gruntów BbPN w 2019 r. Cena jednej tony biomasy pozyskiwanej zgodnie z Zarządzeniem nr 4/2019 wynosi 130 zł netto. Przyjmuje się, że z 1 ha nadbiebrzańskich łąk można pozyskać ok. 3,5 tony siana. Zgodnie z tym założeniem, koszt pozyskania biomasy z 1 ha łąk zarządzanych przez BbPN wynosi 455 zł + 8% VAT. W wyjątkowych sytuacjach, jak późny termin pozyskania, biomasa bardzo słabej jakości lub wyjątkowo niekorzystna lokalizacja działki, cena ta może podlegać negocjacji, niemniej nie może być niższa niż 50 zł/t czyli 175 zł netto za hektar skoszonej powierzchni. W przypadkach, kiedy pozyskanie będzie dotyczyć powierzchni większej niż 50 ha, cena jak i nabywca zostaną ustalone w drodze konkursu ofert.

## Jak kupić?

Aby kupić biomasę z Parku wystarczy złożyć wniosek. Formularz jest dostępny na stronie internetowej (<https://www.biebrza.org.pl/1007,sprzedaz-biomasy-pozyskanej-kosztem-nabywcy>) lub w siedzibie Parku. Przy zakupie biomasy o pierwszeństwie przesądza kolejność składania wniosków do sekretariatu BbPN (decyduje data wpływu, nie data nadania). We wniosku oprócz danych kontaktowych wnioskodawcy należy podać nr oraz obręb ewidencyjny działki, z której chce się pozyskać biomasę oraz zakładaną wielkość powierzchni pozyskania, a także dane osób, pojazdów i sprzętu, przy pomocy których będą prowadzone prace. Jeżeli istnieją obiektywne przesłanki do obniżenia ceny biomasy określonej Zarządzeniem nr 4/2019 we wniosku należy przedstawić własną propozycję ceny i koniecznie ją uzasadnić.

Składając wniosek autor oświadcza, iż zapoznał się i akceptuje stan nieruchomości, którą chciałby skosić. Jest to o tyle istotne, iż w przypadku podpisania umowy, a następnie niepozyskania biomasy z winy kupującego, np. z powodu występowania na wybranej powierzchni kęp, zakrzewień (co można było zweryfikować przed podpisaniem umowy), kupującemu nie przysługuje zwrot zapłaconej należności. Najbardziej pożądana jest sytuacja, kiedy zainteresowani zakupem biomasy zgłaszają się do biura BbPN z wytypowanymi przez siebie powierzchniami, znając nieruchomość, na której chcą

skosić trawę. Dopiero po podpisaniu umowy i uregulowaniu wynikającej z niej należności kupujący ma prawo żądać wskazania w terenie granic powierzchni przeznaczonej do skoszenia przez przedstawiciela służb terenowych Parku.

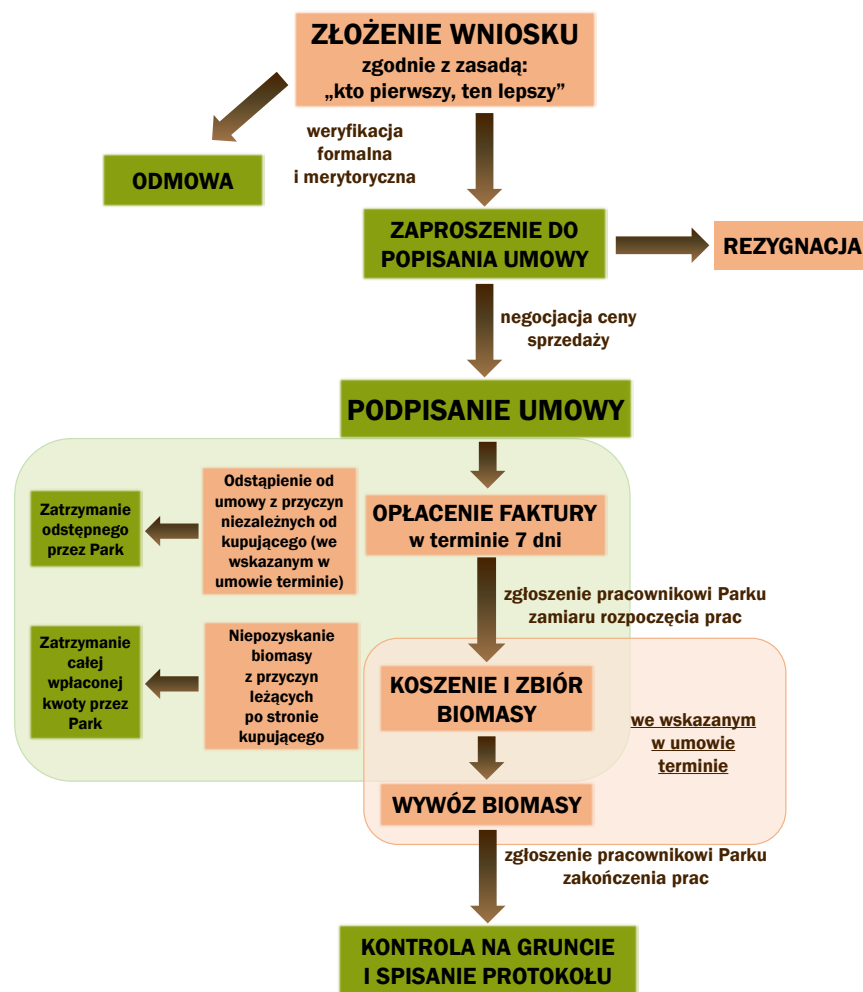
## Zasady

pozytywna weryfikacja złożonego wniosku skutkuje podpisaniem umowy sprzedaży biomasy, która reguluje termin, zakres przestrzenny oraz zasady pozyskania i wywozu siana. W ciągu siedmiu dni od zawarcia umowy kupujący jest zobowiązany uiścić należną opłatę, a dowód jej wniesienia posiadać przy sobie podczas wykonywania prac. Dwutygodniowe zaleganie z tą płatnością może skutkować wypowiedzeniem umowy przez Park, co umożliwi pozyskanie biomasy innemu zainteresowanemu.



Wywóz biomasy

N. Krajewska



Niezwykle ważnym jest zapamiętanie, iż zarówno przed, jak i po podpisaniu umowy, Park nie ponosi odpowiedzialności za działania wykonane przez osoby trzecie na gruntach wskazanych we wnioskach. Służby terenowe i Straż Parku mają za zadanie kontrolować parkowe grunty, jednak ze względu na rozległość terenów i mnogość obowiązków, ciągły nadzór nad każdą działką jest niemożliwy do wykonania. Znając skalę odnotowywanych kradzieży biomasy należy mieć na uwadze, iż grunt, o który wnioskujemy, lub na który zawarliśmy umowę, może być potencjalnym obiektem zainteresowania osób, które liczą na nielegalne i bezkarnie pozyskanie biomasy. Dlatego, w szczególności po podpisaniu umowy, kupujący powinni monitorować „swoją” powierzchnię i zgłaszać wszelkie niezgodne z prawem zdarzenia do Straży Parku (tel. 85 738 30 08 lub 606 634 795).

Typując powierzchnie do koszenia należy wziąć pod uwagę, iż terminy koszeń są

uzależnione od wymogów przyrodniczych użytkowania tego terenu zawartych w Zarządzeniu Ministra Środowiska w sprawie zadań ochronnych dla BbPN (<https://www.biebrza.org.pl/128,zadania-ochronne>). Często uznawane przez rolników za późne - sierpniowe terminy koszenia są optymalne dla gatunków fauny i flory chronionych w BbPN. I tak, zasadniczo, koszenia w rejonie występowania kszycy czy dubelta odbywać się mogą od 16 lipca, wodniczki - nie wcześniej niż przed 16 sierpnia, a cietrzewia dopiero od początku września. Torfowiska zasadowe należy kosić od 16 sierpnia (najlepiej ręcznie), a łąki trzęślicowe od września. Trzeba jednak pamiętać, że ostateczny termin koszenia może stanowić wypadkową kilku czynników.

Niezależnie od terminu zabieg koszenia można wykonać tylko raz w przeciągu okresu wskazanego w umowie. W większości przypadków dopuszcza się koszenie me-

chaniczne. Przed rozpoczęciem prac trzeba uzgodnić trasę dojazdu do wybranej nieruchomości ze wskazanym w umowie pracownikiem służb terenowych, a do przebywania na gruncie upoważnione są osoby oraz sprzęt wskazany w umowie. Biomasę należy zebrać w stogi lub bele w ciągu dwóch tygodni od skoszenia, a następnie wywieźć, nie później niż do ostatniego dnia terminu wskazanego w umowie.

Zamiar rozpoczęcia prac (koszenia) oraz fakt ich zakończenia (wywiezienie skoszonej biomasy) należy, wzorem lat ubiegłych, zgłosić wskazanemu w umowie pracownikowi służb terenowych. Następnie wspólnie z nim ustalić termin kontroli powierzchni objętej pozyskaniem biomasy. Na tę okoliczność spisany jest protokół między stronami, który stanowi podstawę rozliczenia z wykonania umowy, a wykazane w nim ewentualne uchybienia są podstawą naliczenia kar.

Jeżeli z powodu trudnych do przewidzenia okoliczności, jak np. wysoki poziom wód gruntowych, kupujący zdecydował o odstąpieniu od umowy - Parkowi przysługuje odstępne w wysokości 5% należności przewidzianej umową (jednak nie mniej niż 50 zł), służące pokryciu kosztów obsługi.

Zachęcamy do szczegółowego zapoznania się z treścią zarządzenia ws. sprzedaży biomasy prowadzonej przez BbPN oraz projektem umowy sprzedaży, dostępnymi na wskazanej wcześniej stronie internetowej.

## Legalnie się optaca

Przypominamy, że wobec sprawców nielegalnych koszeń i kradzieży biomasy wyciągane są konsekwencje w postaci mandatu karnego oraz zobowiązania do uiszczenia opłaty za bezumowne korzystanie z gruntu BbPN w wysokości 1000 zł od 1 hektara skoszonej łąki. Dlatego zachęcamy wszystkich zainteresowanych do skorzystania z oferty BbPN ws. sprzedaży biomasy kosztem nabywcy. Wnioski można składać drogą pocztową, elektronicznie (sekretariat@biebrza.org.pl) lub osobiście w sekretariacie BbPN w Osowcu-Twierdza, w godzinach od 8.00 do 15.00. W razie jakichkolwiek pytań i wątpliwości zapraszamy do kontaktu z biurem (tel. 85 738 30 58).



**Ewelina Rafałko,**  
Dział Opinii i Uzgodnień Środowiskowych





# Zakończenie projektu LIFE Górna Biebrza



Projekt „Ochrona siedlisk mokradłowych doliny Górnej Biebrzy” był współfinansowany przez Instrument Finansowy KE LIFE, Narodowy Fundusz Ochrony Środowiska i Gospodarki Wodnej oraz Biebrzański Park Narodowy.

[www.gorna.biebrza.org.pl](http://www.gorna.biebrza.org.pl)

Wraz z końcem marca 2019 roku zakończyliśmy wdrażanie trwającego ponad 6 lat projektu „Ochrona siedlisk mokradłowych doliny Górnej Biebrzy”. Wybiegał on swoim zasięgiem poza granice basenu górnego Biebrzańskiego PN i pokrywał się z obszarami sieci Natura 2000 – obszarem specjalnej ochrony ptaków Ostoja Biebrzańska, i obszarem ochrony siedlisk Dolina Biebrzy, łącznie objął działaniami powierzchnię 17 400 ha.

## Cel projektu:

Przywrócić i utrzymać mozaikę przestrzenną ekosystemów naturalnych i półnaturalnych, warunkujących wysoką różnorodność biologiczną w krajobrazie Górnej Biebrzy.

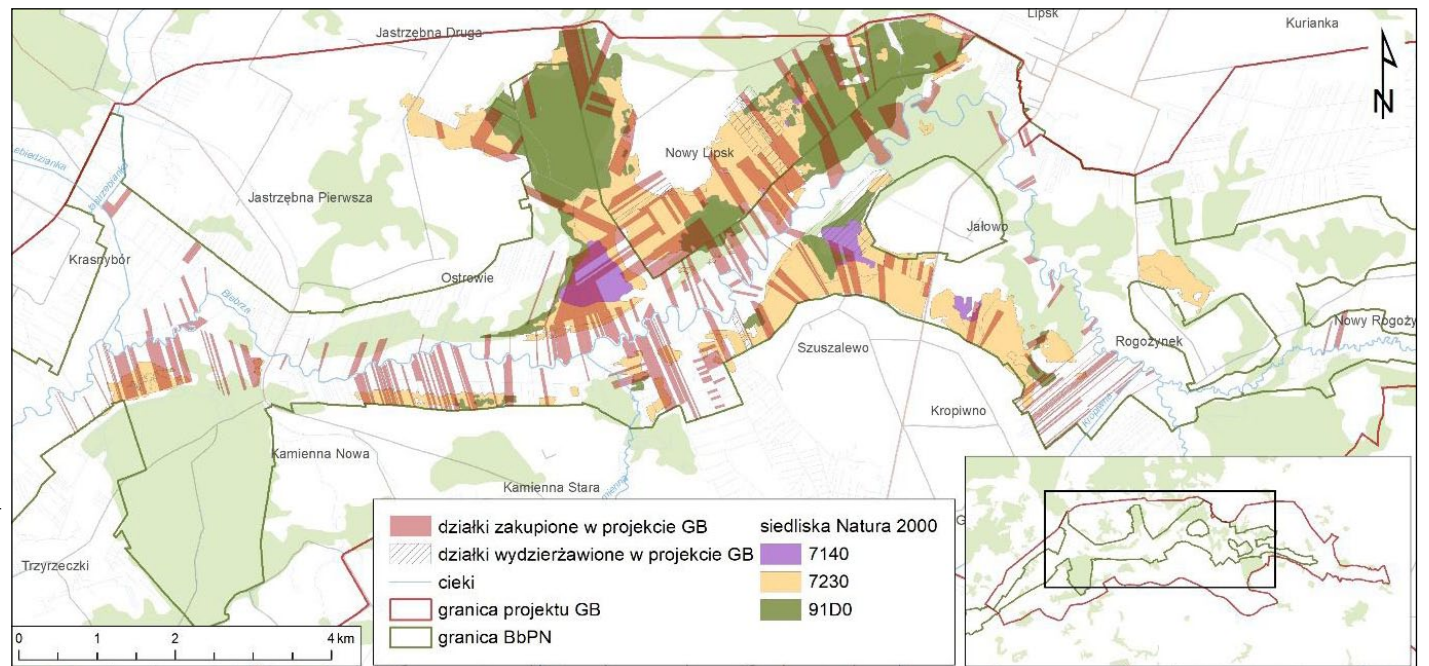


Skalnica torfowiskowa (*Saxifraga hirculus*)



Wodniczka (*Acrocephalus paludicola*)

Dolina Górnej Biebrzy charakteryzuje się mozaiką przestrzenną siedlisk, na które składają się w szczególności rozległe kompleksy wyjątkowych w skali kraju torfowisk alkalicznych, torfowiska przejściowe oraz bory i lasy bagienne. Prowadzone na dużą skalę w ostatnich dziesięcioleciach odwodnienia na cele rolnicze, a następnie porzucenie użytkowanych mokradeł przyczyniły się z upływem lat do zmiany ich funkcjonowa-



Rozszerzenie własności ziemi umożliwiło objęcie ochroną unikatowych siedlisk i wprowadzenie niezbędnych zabiegów ochrony czynnej: odkrzaczania i inicjalnego koszenia torfowisk alkalicznych i przejściowych.

nia i pogorszenia warunków siedliskowych rzadkich w Polsce i Europie gatunków roślin i zwierząt (m.in. lipiennik Loesela, skalnica torfowiskowa, wodniczka, cietrzew czy orlik krzykliwy). W celu ochrony bioróżnorodności terenów bagiennych Górnej Biebrzy podjęliśmy działania będące próbą zachowania tych unikalnych i jednych z najbardziej zagrożonych ekosystemów Europy.

Prace rozpoczęliśmy od dokładnego poznania obszaru projektu, poprzez wykonanie skaningu laserowego, który posłużył do wykonania Numerycznego Modelu Terenu oraz mapy roślinności przy wsparciu danych i analiz teledetekcyjnych.

Ponad 90% obszaru BbPN w górnym basenie stanowią grunty prywatne, dodatkowo znaczny obszar cennych przyrodniczo siedlisk znajduje się poza jego granicami. Dzięki realizacji projektu mogliśmy wykupić tereny nieużytkowane i mało wartościowe z ekonomicznego punktu widzenia, a niezwykle cenne przyrodniczo. Łącznie zakupiliśmy 665 ha gruntów oraz wydzierżawiliśmy na okres 20 lat 89 ha, leżących na terenie BbPN jak i poza nim.

Jednym z istotnych zadań mających na celu polepszenie warunków siedlisk i gatunków jest poprawa stosunków wodnych polegająca na odpowiednich pracach na istniejącej, działającej jedynie odwadniająco sieci melioracyjnej. W obszarze Kamienna Nowa i Szuszałewo powstało łącznie 15 budowli piętrzących, służących podniesieniu poziomu wód gruntowych, w tym: 7 zastawek, 3 progi, 2 przepusty, 3 przegrodzenia palisadą.



Zastawka piętrząca na rowie odwadniającym

Ważne z perspektywy ochrony terenów otwartych jest jednoczesne zapobieganie ekspansji roślinności leśnej. Zaprzestanie wykaszania terenów bagiennych przez okolicznych mieszkańców to bardzo często efekt braku dróg umożliwiających swobodny dostęp do działek. Podczas realizacji projektu udało się nam wyremontować 5 odcinków dróg dojazdowych, które pozwoliły na podjęcie działań ochronnych w trudnym terenie bagiennym i równocześnie ułatwiły dostęp właścicielom gruntów realizujących prace w ramach pakietów rolno-środowiskowo-klimatycznych. Przeprowadziliśmy zabiegi usuwania drzew i krzewów na 140 ha oraz koszenia na 150 ha mokradeł. Powiększył się areal otwartej przestrzeni torfowisk zasadowych i mechowisk, istotnej z punktu widzenia roślin, ptaków i innych zwierząt tu występujących.



Z uwagi na delikatne podłoże torfowisk alkalicznych i przejściowych większość zabiegów polegających na odkrzaczaniu i koszeniu wykonywana była ręcznie



Okolice Nowego Lipska, biomasa skoszona i złożona w stogi – przygotowana do wywozu w okresie zimowym

Zarastanie obszarów bagiennych na przestrzeni ostatnich dziesięcioleci spowodowało zwiększenie arealu lasów. Nie miało to jednak odzwierciedlenia w dokumentacji ewidencyjnej. Podjęliśmy więc działania mające na celu regulację istniejącej sytuacji. Dzięki przeprowadzonej aktualizacji ewidencji gruntów przybyło 178 ha lasów ewidencyjnych (Ls), w tym siedliska sieci Natura 2000 – bory i lasy bagienne, leżących zarówno w BbPN, jak i jego otulinie. Kolejnym niezbędnym krokiem było stworzenie uproszczonych planów urządzenia lasu obejmujących zwiększoną powierzchnię leśną w celu wprowadzenia zasad gospodarowania powiązanych z potrzebami ochrony. Lasy bagienne, mimo trudnej dostępności związanej z położeniem oraz podmokłym podłożem, dla wielu mieszkańców są wciąż źródłem materiału opałowego. Dla zwiększenia możliwości ochrony tych terenów, wprowadzono program rekompensaty finansowej właścicielom lasów, którzy zdecydowali się na częściowe lub całkowite wstrzymanie pozyskiwania i pozostawianie martwego drewna w lesie. Programem objęliśmy 100 ha lasów prywatnych. Działanie w dużej mierze nowatorskie pozwoli na prowadzenie na przestrzeni kolejnych 10 lat obserwację życia i zmian zachodzących w lasach bagiennych nieeksploatowanych tak silnie przez człowieka jak niegdyś.

W celu udokumentowania procesów zachodzących w obrębie obszaru projektu oraz podjęcia próby oceny skutków realizowanych działań ochronnych, a także oceny populacji wybranych gatunków flory i fauny, prowadziliśmy monitoring środowiskowy i przyrodniczy. W obszarze projektu założyliśmy sieć monitoringową stale mierzącą zwierciadło wód podziemnych i powierzchniowych. Od 2013 roku w miejscowości Szuszałewo działa automatyczna stacja meteorologiczna. Aktualne i archiwalne warunki pogodowe w dolinie górnej Biebrzy można śledzić na stronie www projektu. Opracowano łącznie 39 raportów monitoringu przyrodniczego: wodniczki, derkacza, orlika krzykliwego, żurawia, bociana białego, cietrzewia, lipienika Loesela, skalnicy torfowiskowej.



# Zapraszamy na Grzędy

**Wycieczki na szlaki w okolicy Grzęd są szansą na niezapomnianą przygodę. Można tu ujrzeć przyrodę legendarnego Czerwonego Bagna, w wielu miejscach niemal nienaruszoną przez człowieka. Przenosimy się też do czasów walk o wolność kraju.**

Działania projektu to także współpraca ze społecznością lokalną. Przeprowadziliśmy 30 spotkań i 14 warsztatów informacyjno-edukacyjnych: „Woda dla natury czyli jak mądrze gospodarować wodą na torfowiskach”, „Bagna nie tylko łąki”, „Las - nie tylko drzewa”. Dla grup zainteresowanych mieszkańców i przedstawicieli władz samorządowych, zorganizowaliśmy 2 wizyty studyjne do gospodarstw prosperujących w sąsiednich województwach, aby pokazać pozytywne przykłady działalności na rzecz ekologii oraz lokalnych inicjatyw przetwórstwa rolno-spożywczego, nieobecnych nad Biebrzą. W różnego rodzaju aktywnościach wzięło udział niemal 1000 osób.

A. Bojsza



A. Bojsza



A. Bojsza



Dotychczas mało rozpoznany turystycznie obszar Górnej Biebrzy staje się coraz bardziej atrakcyjny również za sprawą powstałej w projekcie infrastruktury turystycznej. Wybudowaliśmy 5 wież widokowych, 6 wiat i 12 zadaszeń turystycznych wyposażonych w stoły i ławki. Dotarcie do niedostępnych, a zarazem niezwykłych terenów oraz poznanie bogactwa przyrodniczego mokradła umożliwiają drewniane kładki potączone pomostem pływającym przez Biebrzę



**Anna Bojsza**  
Kierownik Projektu



P. Tataja

Drogi Czytelniku, zapraszam na wycieczkę po szlakach Terenowego Ośrodka Edukacyjnego Grzędy. Opis tras to jedynie namiastka tego, co możesz zobaczyć, usłyszeć i poczuć, przyjeżdżając do nas. Zaczynamy na szlaku czerwonym. To szeroka droga leśna do parkingu na Nowym Świecie, dla turystów pieszych i rowerzystów, niedawno zmodernizowana dla autokarów, z myślą o dojeździe w razie pożaru. Wjechać za szlaban można tylko z przewodnikiem lub pracownikiem parku.

Pierwszy punkt na trasie to miejsce pamięci narodowej. To pamiątkowy obelisk związany z wydarzeniami II wojny światowej oraz Krzyż Wawra, upamiętniający Konstantego Ramotowskiego, dowódcę powstania styczniowego w województwie augustowskim.

Idąc dalej mamy wybór. Możemy odbić na szlak niebieski. Jest to dosyć wąska ścieżka, po której poruszamy się pieszo lub rowerem. Bardzo często widać tam ślady bytowania wilków. Wiedzie przez gęsty las mieszany. Dochodzimy nią do kładki o długości ok. kilometra. Jest oznaczona jako czarna ścieżka edukacyjna. Można tam zobaczyć bór bagienny na torfowisku wysokim, z ciekawą roślinnością. Czekają tam też na zwiedzających tablice edukacyjne oraz platformy widokowe.

Z głównego, czerwonego szlaku odbija pieszki szlak zielony, kończący się platfor-

mą widokową. Ścieżka ta jest dosyć wymagająca. W okresie wiosennym oraz jesienią wody gruntowe zalewają ją częściowo, stawiając wyzwanie zwiedzającym. Po drodze mijamy dwie mogiły żołnierzy i mieszkańców poległych z rąk hitlerowców. Położone są na Górze Solistowskiej, która nazwę wzięła od nazwiska przedwojennego gospodarza tego miejsca.

Kolejną atrakcją na Grzędach jest Borek Bartny, zaznaczony na mapie jako żółta ścieżka edukacyjna. Leżące tam trzy kłody bartne oraz dwie barcie bywają zasiedlone. Dawniej bartnicy wykorzystywali naturalne dziuple, natomiast barcie prezentowane na ścieżce wydrążono (wydziano) w kilkusetletnich sosnach.

Następnym przystankiem na szlaku czerwonym jest Uroczysko Dęby. Można tu zobaczyć ponaddwustuletnie okazy. Znajduje się też tam mająca 180 lat kłoda dębowa, na której rocznych przyrostach (słojach) zaznaczono daty z historii Polski i regionu.

Idąc dalej głównym, czerwonym szlakiem, dochodzimy do wydm na Nowym Świecie. Stamtąd niedaleko do częstego celu wycieczek: platformy na wydmie oraz wieży widokowej na Wilczej Górze. W okresie wiosennym - letnim obserwowane są tu pasące się losie, jelenie i sarny. Jesienią można być świadkiem spektaklu miłości, zwanego rykowaniem w jeleni, a bukowskim u łosi. Wilcza Góra to miejsce, w którym często spotyka się tropy wilków. Bywa, że stąd można nawet usłyszeć ich wycie lub zobaczyć je same.

Dalej na trasie jest niesamowite miejsce, tzw. Tchorze Grzędy. Już z drogi widać dziwne pofałdowania terenu, ślady po okopach i dołach strzelniczych z czasów II wojny światowej. Znajdzie się tam też coś dla koneserów przyrody, szczególnie wiosną, kiedy konwalie oraz lilak pospolity (bez) wabią zapachem roje owadów. Łatwo wtedy usłyszeć słowika szarego.



B. Głębocka

Grupy powyżej 7 osób wymagają przewodnika na szlakach lądowych Park



P. Tataja

Uroczysko Stare Dęby

## Warto wiedzieć:

- Wycieczkę na Grzędy najlepiej zaplanować na cały dzień
- Grupy powyżej 7 osób zwiedzają Park tylko z przewodnikiem
- Najkrótsza trasa (pętla czerw.-nieb.) ma 8 km, a tzw. duża pętla (czerw.-ziel.) ok. 20 km
- Wjazd za szlaban możliwy jest tylko z przewodnikiem
- Na Polanie Grzędy jest parking (bezpłatny) oraz pole namiotowe z sanitariatem;
- Na szlakach częsty brak zasięgu
- Uwaga! Planując wyprawę latem, szczególnie z dziećmi, pamiętaj o bardzo dużej ilości insektów!

## Kontakt:

Informacja turystyczna w Terenowym Ośrodku Edukacyjnym w Grzędach

Pon. - piąt. 7.30 - 15.30

Od 20.04 do 10.09 także w soboty i niedziele w godz. 7.30 - 15.30

tel: +48 85 738 30 40

Jako łącznik, tworzący pętlę od Kaplego Dołka do Uroczyska Dęby, służy szlak czarny. Prowadzi on po starym lesie. Wiosną zapewniły tu mamy ptasi koncert.

Jeśli pójdziemy dalej szlakiem czerwonym, dojdziemy przez Dział Kumkowskiego (nazwa od nazwiska gospodarza, który mieszkał tu przed wojną), do wieży widokowej. To dogodne miejsce do obserwacji orlików grubodziobych. Na końcu szlaku czerwonego znajduje się platforma widokowa, z której można zaobserwować koniki polskie. Na Grzędach od kilkunastu lat istnieje ośrodek hodowli zachowawczej tego gatunku.

Na koniec: propozycja dla osób zaprawionych do wypraw w ciężkim terenie, szukających przygody w gęstym bagien. To szlak żółty, od Nowego Świata do wsi Kopytkowo. Wiosną poziom wód gruntowych może być tak wysoki, że przez cały szlak idzie się w gęstym błocie, po kolana, miejscami po pas. Konieczne są wtedy wodery. Można tam poczuć się jak łos i zrozumieć, dlaczego właśnie to zwierzę nosi miano króla bagien. Trasę, którą my pokonujemy z mozołem, losie przemierzają spacerkiem.

Wracającym z wypraw na Grzędy towarzyszy zmęczenie, ale też i zachwyt pięknem przyrody i jej dzikością.



**Łukasz Dominik Baran**  
Terenowy Ośrodek Edukacyjny w Grzędach





Łabędź krzykliwy



Gęś białoczelna

# Ptaki a ocieplenie klimatu

Globalne ocieplenie spowodowane działalnością człowieka jest faktem, z którym zgadza się 97% naukowców. Temperatura powietrza w Polsce w ubiegłym roku była najwyższą w historii pomiarów temperatury w naszym kraju, czyli od ponad 200 lat. W 2018 r. mieliśmy temperaturę o ponad 2 stopnie wyższą niż średnia dla okresu 1961-1990. Co więcej, 8 z 10 najcieplejszych lat w okresie pomiędzy 1781 a 2018 r., miało miejsce w ciągu ostatnich 19 lat. Klimat błyskawicznie się ociepla. Jak ocieplenie klimatu wpływa na ptaki oraz co może wydarzyć się w przyszłości?

## Wcześniej przyloty

Jednym z najłatwiejszych do zaobserwowania efektów ocieplania się klimatu są wcześniejsze powroty ptaków z zimowisk. Pierwszy żuraw na Podlasiu w tym roku powrócił 8 lutego, a gęsi białoczelne 16 lutego, podczas gdy zwykle te gatunki przylatywały do nas około 25 lutego. Pierwsze bataliony przyleciały 22 lutego, zamiast w połowie marca. Wraz z ocieplającym się klimatem, ptaki będą przylatywały do nas coraz wcześniej, a wiele gatunków regularnie zacznie zimować. Jeszcze około 10 lat temu zimowanie gęsi i czajek zdarzało się bardzo rzadko. Teraz coraz łatwiej spotkać te gatunki podczas łagodnych zim. W ostatnich latach w styczniu nad Biebrzą spotyka się stada gęgaw, łabędzi krzykliwych, grupy kaczek - świstunów, rożeńców i cyraneczek. Gatunki te należą do tzw. migrantów krótkodystansowych, czyli ich zimowiska leżą w Europie Zachodniej. Gdy w grudniu i styczniu woda nie zamrznie, mogą nie odlatywać dalej na zachód i próbować przezimować u nas.

Wyższe temperatury wiosną przekładają się nie tylko na wcześniejsze przyloty, ale także na wcześniejsze przystępowanie do lęgów, krótszy okres inkubacji, zwłaszcza w chłodnych strefach klimatycznych, a także wcześniejszy wylot młodych ptaków z gniazd.

## Ekspansje i wycofywanie

Zmiany klimatu powodują, że wiele gatunków przesuwa zasięg swojego występowania z południa na północ. Od kilku dekad obserwuje się w Polsce ekspansje szeregu gatunków południowych. Można wymieć tutaj np. dzięcioła białoszyjnego, szczudłaka, mewę czarnogłową, żołą i kłaskawkę. Z wyjątkiem tego pierwszego, pozostałe gatunki po raz pierwszy przystąpiły do lęgów nad Biebrzą w ciągu ostatnich kilku lat. Na razie gniazdują tutaj nieregularnie, ale należy się spodziewać, że będzie zdarzało się to coraz częściej. Na dzięcioła białoszyjnego jeszcze czekamy. Póki co nielicznie występuje w Białymstoku, a kilka lat temu gniazdował w Tykocinie. Jednocześnie obserwujemy wycofywanie się gatunków północnych, np. drożdżika. Zmiany klimatu przyczyniają się zapewne także do wymierania cietrzewia.

## Kto zyskuje, a kto traci?

Część ptaków wygrywa na ocieplaniu się klimatu, ale niektóre przegrywają na tych zmianach. Aktualnie obserwuje się, że większość ptaków osiadłych oraz migrujących na

niewielkie dystanse zyskuje na ocieplaniu się klimatu. Natomiast gatunki odlatujące na zimę do np. Afryki z reguły zmniejszają swoje liczebności. Oczywiście istnieje wiele wyjątków od tej reguły. Przyroda to sieć wielu powiązań, w których zmiany klimatu to tylko jeden z wielu czynników. Jak skomplikowane potrafią być te zależności pokazują opublikowane kilka lat temu badania, w których brał udział także polski ornitolog. Pokazują one, że na skutek ocieplenia klimatu biegusy rdzawe gniazdujące w Arktyce, a zimujące na wybrzeżach zachodniej Afryki i Europy, zmniejszają swoje rozmiary. Wcześniejsze wiosny w Arktyce powodują, że szczyt liczebności bezkręgowców, które stanowią główny pokarm tego gatunku następuje wcześniej. Jednocześnie sezon lęgowy biegusów rdzawych nie przyspieszył tak szybko jak szczyt liczebności insektów, przez co gniazdujące tam ptaki mają mniej pokarmu. Mniej pokarmu oznacza mniejsze rozmiary młodych biegusów, w tym także krótsze ich dzioby. Badania te pokazały także, że ptaki z krótszymi



Biegus rdzawy



Mewa czarnogłowa

mi dziobami mają mniejszą przeżywalność. Uzasadnia się to tym, że ich krótsze dzioby nie pozwalają im na zdobywanie najbardziej cennego dla nich pożywienia na zimowiskach - mięczaków, które występują nieco głębiej, niż sięga ich krótszy dziób. Ptaki z krótszymi dziobami są zmuszone do jedzenia mniej pożywnych organizmów występujących płycej w podłożu. Powyższy mechanizm może być jednym z powodów, który odpowiada za silny spadek liczebności biegusa rdzawego. W ostatnich latach opublikowano tysiące badań pokazujących jak ptaki reagują na zmiany klimatu. Niektóre z tych badań pokazują zupełnie nieoczekiwane interakcje. Na przykład brytyjscy badacze udowadniają, że z powodu zmian klimatu ginie coraz więcej muchołówek żałobnych, zabijanych przez bogatki w rezultacie konfliktów o budki lęgowe i dziuple. Dlaczego? Łagodniejsze zimy powodują, że gdy muchołówki powracają z afrykańskich zimowisk, większość miejsc gniazdowych jest już zajęta przez miejscowe bogatki, które nie odlatują na zimę i mogą przyspieszyć swój sezon lęgowy, dostosowując go do wcześniejszej wiosny.

## Mniej wody nad Biebrzą

Ocieplenie klimatu stanowi jedno z najważniejszych zagrożeń dla biebrzańskich ptaków. W szczególności sposób narażone są gatunki związane z rozlewiskami. Analiza danych hydrologicznych wykazała, że spada zasięg biebrzańskich rozlewisk oraz maleje ich głębokość. Dlaczego tak się dzieje? Wiosenne wezbrania są uzależnione od roztopów, a łagodniejsze zimy oznaczają mniej śniegu. Jeżeli jest mniej śniegu, to mniej będzie też wody wiosną. Ponadto łagodniejsze zimy oznaczają, że wiosna przychodzi wcześniej, tak jak w tym roku. Wcześniejsze roztopy przekładają się na wcześniejsze wystąpienie maksymalnych stanów wody w Biebrzy i wcześniejsze zanikanie rozlewisk. Stanowi to poważny problem, bo coraz rzadziej zdarza się, żeby w maju, a więc w okresie bardzo ważnym dla lęgów ptaków, występowały nad Biebrzą rozlewiska. Co prawda wiele gatunków ptaków związanych z dolinami rzecznyymi ewolucyjnie przystosowała się do dużych zmian z roku na rok w uwilgotnieniu. Dobrym przykładem jest tutaj rybitwa białoskrzydła. Jeżeli na jej głównych lęgówiskach we wschodniej Europie wystąpi susza, to tysiące ptaków przylatuje nad Biebrzę w poszukiwaniu odpowiednich warunków do gniazdowania. Jeżeli trafią na mokry rok nad Biebrzą, to masowo przystępują do

lęgów. Taka sytuacja wystąpiła np. w 2010 r., gdy podczas wyjątkowo korzystnych warunków hydrologicznych gniazdowało ich u nas prawie 5000 par. W suche lata potrafi być to tylko kilkadziesiąt par. Jeżeli mokre lata nad Biebrzą będą zdarzały się coraz rzadziej, to straci ona na znaczeniu dla wielu gatunków ptaków. A ponieważ dla wielu z nich jest jedną z najważniejszych ostoi w kraju, w Europie, a nawet na świecie, to łatwo zauważyć, że globalne ocieplenie zagraża istnieniu wielu gatunkom ptaków w ogóle.

## Co dalej?

Naukowcy biją na alarm. Jeżeli nic nie zrobimy z tym problemem, to ekosystemy będą w błyskawicznym tempie zmieniać się nie do poznania, a wraz z nimi możemy utracić bezpowrotnie znaczną część gatunków. Niewykluczone, że czeka nas kolejne wielkie wymieranie gatunków. Oczywiście, globalne ocieplenie jest problemem nie tylko dla przyrody, ale także dla ludzkości. To jednak zupełnie inny temat.

Co możemy zrobić, żeby ratować biebrzańską przyrodę? Jak przeciwdziałać zmianie klimatu? Żeby zahamować globalne ocieplenie potrzebne są globalne zmiany. Przede wszystkim należy zmniejszyć emisję dwutlenku węgla, czyli odejść od wykorzystywania paliw kopalnych (ropa, węgiel) i poszukiwać nowych możliwości na polu odnawialnych źródeł energii. Niestety, brak woli politycznej w wielu krajach nie wróży dobrze tym wysiłkom, a czas ucieka. Ważnym elementem walki ze skutkami globalnego ocieplenia jest zwiększanie odporności ekosystemów. Na czym to polega? Jeżeli biebrzańska przyroda będzie zachowana w dobrym stanie, to znacznie lepiej i dłużej będzie opierała się negatywnym skutkom zmian klimatu. Jeżeli będzie zachowana w nienajlepszym stanie, to szybciej będą u nas zmieniały się siedliska gatunków, a wraz z nimi ich mieszkańcy. Podejmowanie lokalnych działań na rzecz ochrony przyrody, zapewnienia jak najlepszych warunków do występowania rzadkich gatunków, powinno być naszym priorytetem.



Tekst i zdjęcia:  
**Łukasz Krajewski**,  
Ornitolog,  
Dział Monitoringu  
Przyrodniczego  
i Zoologicznego BbPN



# Wszystkiego po trzy

Centrum Trzech Kultur w Suchowoli to punkt informacji turystycznej, miejsce spotkań i przestrzeń ekspozycyjna.

M. Gudel



Suchowola z lotu ptaka

K. Cymbor



Otwarcie Centrum Trzech Kultur 16.09.2018

M. Gudel



Centrum Trzech Kultur

Centrum Trzech Kultur w Suchowoli to punkt informacji turystycznej, miejsce spotkań i przestrzeń ekspozycyjna.

Centrum Trzech Kultur wypełniło sporą lukę, która istniała na mapie regionu. Turyści i pielgrzymi nareszcie mają punkt zaczerpienia. Na parterze - w punkcie informacji turystycznej - każdy może wyposażyć się w pamiatki, mapy, przewodniki, może zapytać o drogę, uzyskać informacje o bazie noclegowej czy, już niebawem, wypożyczyć audioprzewodnik. Natomiast na piętrze - no właśnie - ta przestrzeń Centrum Trzech Kultur jest trudna do określenia. Nie jest to muzeum - chociaż znajdują się tam wartościowe eksponaty; nie jest to sala konferencyjna - chociaż odbywa się tam wiele spotkań; nie jest to kino - choć mogłyby na to wskazywać rzutniki i nagłośnienie. Więć czym jest CTK? Otóż jest nowoczesnym ośrodkiem kultury. Nowoczesnym nie tylko ze względu na wyposażenie, ale też na sposób realizacji postawionej misji. Przed laty Suchowola była miastem wielokulturowym. Mieszkali w niej Polacy, Tatarzy i Żydzi. W przestrzeni miejskiej wyraźnie widać tego dowody - krzyże na prywatnych posesjach, kamienica z inskrypcjami w języku hebrajskim na rogu ulic Augustowskiej i 3

Maja, Tatarskie Centrum Kultury Islamu na ul. Goniądzkiej. Centrum Trzech Kultur powstało po to, by poszerzać i popularyzować wiedzę o wielokulturowej Suchowoli. Wśród eksponatów, z których większość została wypożyczona od mieszkańców, można znaleźć tasbich - muzułmański sznur modlitewny, menorę - siedmioramienny świecznik żydowski czy chociażby dawne wizerunki Matki Boskiej Częstochowskiej wykonane z tłoczonego papieru o złotej barwie. Centrum traktuje religię jako jeden z elementów kultury, dlatego obok wspomnianych eksponatów można tam znaleźć: kufry posażne, kuchenne makatki, tkane dywany (najstarszy z 1914r.), narzędzia do obróbki lnu, lampy naftowe, żelazka z duszami, kołowrotek, kredens i wiele innych.

Centrum Trzech Kultur jest otwarte dla indywidualnych zwiedzających. Grupy prosimy o rezerwację.



**Dawid Gudel**  
Animator kultury  
Centrum Trzech Kultur

# Zwiedzanie Twierdzy Osowiec

**Osowieckie Towarzystwo Fortyfikacyjne** zaprasza do odwiedzenia Muzeum Twierdzy Osowiec i Fortu I. Zwiedzanie jest możliwe w DNI ROBOCZE (PON.-PT.) w godz. 9-13, wyłącznie z przewodnikiem OTF. Na zwiedzanie należy przeznaczyć min. 2 godziny. W lipcu i sierpniu na turystów w muzeum czekają przewodnicy, natomiast w pozostałych miesiącach należy kontaktować się telefonicznie. Grupy proszone są o wcześniejszą rezerwację. Przy wejściu należy okazać dokument tożsamości.

**Na terenie BbPN** udostępniono natomiast do zwiedzania część twierdzy: Fort IV (Nowy) jako ścieżkę edukacyjną. N53.449798 E22.619307

**Twierdza Osowiec** to najcenniejszy, obok kanału Augustowskiego, obiekt zabytkowy na terenie Biebrzańskiego Parku Narodowego. Budowla powstała w latach 1882-1892. Twierdza Osowiec słynie z trzykrotnych, nieudanych prób jej zdobycia podczas I wojny światowej.

**Kontakt tel. 600 941 954 w godz. 9.00-17.00**



# Park Kulturowy Korycin Milewsczyzna



**Kontakt:**

**Tel. 517 142 438,**

**[milewsczyzna@korycin.pl](mailto:milewsczyzna@korycin.pl)**

**[www.milewsczyzna.pl](http://www.milewsczyzna.pl)**

**[www.facebook.com/parkkulturowykorycinmilewsczyzna](http://www.facebook.com/parkkulturowykorycinmilewsczyzna)**

**Prace archeologiczne prowadzone w 2014 r. na terenie wczesnośredniowiecznego grodziska w Milewsczyźnie dowiodły, że był to gród słowiański, który powstał w X wieku i funkcjonował do XII wieku. Fortyfikacje wykorzystywano jeszcze w XIV w. Cały czas coś tu się działo, świadczą o tym odkryte pozostałości po XVI - XVII wiecznej strażnicy.**

Samorząd Korycina wykonał gigantyczny wysiłek aby przygotować i wykonać projekt pokazujący zachodzące w tym miejscu przemiany i życie ludzi na przestrzeni tysiąca lat.

Park Kulturowy Korycin Milewsczyzna oddano do użytku. To duży kompleks, malowniczo położony nad rzeką Kumiałą, gdzie się również mieści teren rekreacyjny z pomostem widokowym, plażą, wiatą, grillem i ogniskiem. Kustoszem obiektu jest **Pani Katarzyna Sadowska**, z pasją opowiadająca o jego atrakcjach: „Historia tego miejsca jest niezwykła. Odwiedzających gości, we wczesnośredniowieczny charakter wprowadza brama główna. Widzimy tu zrekonstruowane trzy wały obronne i fosy grodziska słowiańskiego. Od XVII wieku funkcjonował tu wodny młyn i tartak. Ponieważ zachowały się fundamenty wiatraka z XIX w. oraz dworu, który istniał tu do lat 50. XX w. - te obiekty stały się naszymi atrakcjami. Wiatrak, który obecnie stoi w centrum parku, przeniesiono z Jatwiezi Dużej. Oceniany jako jeden z najpiękniejszych w Polsce, jest czynny i ma pełne wyposażenie.”

Ekspozycje w Parku wzbogacone są edukacyjnymi infokioskami i ekranami. We wnętrzu drewnianej popołowarczej stodoły prezen-

towana jest wystawa etnograficzna, do której eksponaty przekazali mieszkańcy gminy. Odtworzono też kamienną piwniczkę, typową dla korycińskich wsi. „Korycin to żyjące tradycje, przede wszystkim tkactwa dwuosnowowego i produkcji serów. - opowiada Pani Katarzyna - W Parku nasi wytwórcy i artyści ludowi prowadzić będą warsztaty, ukazując dorobek kulturowy przodków. Będą tu pokazy kuchni słowiańskiej, produkcji mąki, warsztaty garncarskie i rękodzieła ludowego, tkactwa czy mody średniowiecznej.”

Budowa kompleksu została sfinansowana w 85% środkami UE. Obiekt dostosowano do zwiedzania przez osoby niepełnosprawne.

„Dla mieszkańców gminy, regionu i turystów Park Kulturowy Korycin - Milewsczyzna to doskonale miejsce do aktywnego wypoczynku - mówi **Pan Mirosław Lech, Wójt Gminy Korycin**. - Obok niezwykłych walorów edukacyjnych, stwarza możliwość do rodzinnej rekreacji i organizacji festynów, rekonstrukcji, spływów kajakowych Kumiałą. Jestem przekonany, że podniesie ono atrakcyjność gminy i całego regionu. Realizujemy tu ideę sieciowania produktów dziedzictwa kulturowego i atrakcji turystycznych. Wybudowane grodzisko i infrastruktura turystyczna daje szansę mieszkańcom gminy na rozwój działalności gospodarczej i nowych inicjatyw. Z dumą i wielką satysfakcją oddajemy ten obiekt i zapraszamy do odwiedzin”.

Otwarcie Parku planowane jest w maju br., a aktualną ofertę śledzić można na Fb.

Tekst i zdjęcia: Ewa Wiatr, BbPN. Redakcja „BW” składa podziękowania za wizytę.



# Z życia Parku

## Pierwokupy

W roku 2018 w ramach środków z NFO-SiGW sporządziliśmy 116 aktów notarialnych dotyczących tzw. pierwokupów. Pierwokupami objęliśmy łącznie 185.5533 ha gruntów.

Nie skorzystaliśmy z prawa pierwokupu dla 34 umów warunkowych na łączną powierzchnię 54,7671 ha gruntów.

W roku 2019 do dnia 31 marca sporządziliśmy 17 aktów notarialnych i wykupiliśmy 36,7756 ha gruntów.

Nie skorzystaliśmy z prawa pierwokupu dla 18 umów warunkowych. *A. Szarnecki*

## Remonty na polu namiotowym w Osowcu-Twierdzy

Z myślą o turystach korzystających z pola namiotowego w Osowcu-Twierdzy zrealizowano inwestycje w ramach Projektu Programu Interreg Litwa-Polska LT-PL-1R-056 „Dziedzictwo przyrody motorem rozwoju turystyki ornitologicznej w regionie Dzukija i dolinie Biebrzy”, przedstawione na fotografiach. *(red)*



Sześć nowych zadaszeń dla turystów



Wyremontowany domek dla wolontariuszy



Wyremontowana wiata dla wodniaków



Wyremontowany sanitariat

## Wsparcie finansowe z Funduszu Leśnego

Dzięki wsparciu ze środków funduszu leśnego zrealizowano działania pn. „Ochrona ekosystemów leśnych Biebrzańskiego Parku Narodowego w roku 2018”. Oprócz prac ochrony i pielęgnacji lasu zakupiono sadzonki drzew, materiały do prowadzenia monitoringu i prognozowania owadów.

W 2018 r. sfinansowano również działania pn. „Ochrona przeciwpożarowa w Biebrzańskim Parku Narodowym”. Zwalczano pożary z zastosowaniem metod lotniczych (wykorzystano 2 zrzuty wody z samolotu gaśniczego); w ramach prewencji ustawiono tablice informacyjno-ostrzegawcze (100 szt.); wykonano remont drogi dojazdowej służącej m.in. dla monitoringu i dojazdu do pożarów, prowadzącej z uroczyska Grzędy do uroczyska Nowy Świat.



W grudniu 2018 r. zrealizowano kolejne zadania - „Ochrona przyrody w BbPN poprzez rozwój lokalnej infrastruktury turystycznej oraz ukierunkowanie ruchu turystycznego w kompleksie leśnym Grzędy”. Zakupiono 7 stojaków na rowery ze stali nierdzewnej, 5 kontenerów na śmieci segregowane, ruszt ogniskowy/grill na polu namiotowym oraz wykonano remont ogrodzenia parkingu i pola namiotowego na polanie Grzędy. W ramach zadania sporządzono też dokumentację projektową na kolejne inwestycje w infrastrukturę turystyczną.

Łączna kwota dofinansowania działań ze środków funduszu leśnego w 2018 r. dla BbPN wyniosła 2 280 061,31 zł. *(red)*

## Otwarcie ścieżki edukacyjnej „Szuszalewo – Nowy Lipsk”

Tereny Górnej Biebrzy to kraina wyjątkowa. Kulturowe pogranicze silnie osadzone w biebrzańskim krajobrazie w połączeniu z mozaiką przyrodniczą pozwala na zdobycie ciekawych doświadczeń i przeżycie miłych i niezapomnianych przygód. Dotychczasowe możliwości turystyczne wzbogaca nowo powstała, biegnąca w poprzek doliny ścieżka edukacyjna z infrastrukturą, jak wiata, czytelnia, tablice informacyjne i edukacyjne. Jest ona najdłuższą ścieżką w Biebrzańskim Parku Narodowym (ok. 5 km w jedną stronę), z jedyń nad Biebrzą przeprawą pomostem pływającym przez rzekę. Serdecznie zapraszamy do odwiedzania Górnej Biebrzy oraz spędzania czasu pośród jej bagiennych krajobrazów. *M. Ličwinko*

## Bezpłatne parkingi

Informujemy, że zniesiono opłaty za parkingi w Biebrzańskim Parku Narodowym. Aktualne zasady udostępniania zawiera zarządzenie Dyrektora BbPN, dostępne na [www.biebrza.org.pl](http://www.biebrza.org.pl) w zakładce Turystyka/Zasady udostępniania.

## Weekend Za Pół Ceny w BbPN

W marcu odbyła się VI edycja ogólnopolskiej akcji POLSKA ZOBACZ WIĘCEJ - WEEKEND ZA PÓŁ CENY. Biebrzański Park Narodowy oferował karty wstępu za pół ceny. Mimo słabej wówczas po-

gody, punkt IT w Osowcu-Twierdzy odwiedziło w ten weekend ponad 80 osób. *(red)*

## Wiosenne odnawianie szlaków

W ramach corocznych prac przed sezonem turystycznym pracownicy BbPN oznakowali nowe szlaki i obiekty ścieżki edukacyjnej Nowy Lipsk - Szuszalewo. Odnowiono oznakowanie kilkunastu kilometrów szlaków na Grzędach. *(red)*

## 2019 - Rok Wilka w BbPN



Promocja książki „Gawędy o wilkach i innych zwierzętach” Marcina Kostrzyńskiego

Rok 2019 w BbPN został ogłoszony Rokiem Wilka. Stąd szereg zaplanowanych wydarzeń edukacyjnych, których tematem przewodnim jest właśnie wilk. W dniach 30-31 marca odbyła się Wszechnica Biebrzańska pn. „Nasz sąsiad wilk”. Prelegenci specjalizujący się w badaniach nad tym drapieżnikiem podkreślali ogromną rolę wilka w przyrodzie. Ucieszyła nas rekordowa liczba uczestników Wszechnicy - 220 osób. *B. Głębocka*

## Program Junior Ranger



Wolontariusze z grupy Junior Rangers w ramach wiosennych porządków uprzątnęli pięć kilometrów ścieżki rowerowej Green Velo na odcinku od Goniądza do skrzyżowania z drogą nr 65 oraz pobocza drogi na trasie z Goniądza do cmentarza żydowskiego. To inicjatywy podjęte przez młodzież z Gimnazjum w Goniądzu wspólnie z władzami gminy Goniądz i Biebrzańskim Parkiem Narodowym. *E. Wiatr*

## Pomogliśmy chrobotkom

W marcu br. pracownicy Parku wykonali zabiegi ochrony czynnej w 5 płatach śródleśnego boru chrobotkowego - siedliska przyrodniczego z załącznika I Dyrektywy Siedliskowej na łącznej powierzchni 2,2 ha. Zabiegi te polegały na ręcznym uprzątnięciu zalegających gałęzi (drobizny i grubizny) we wszystkich 5 płatach i ręcznym odsłonięciu kilkumetrowych powierzchni gruntu w 3 płatach w obrębie powierzchni 0,9 ha.

Bory chrobotkowe charakteryzują się dużym udziałem w runie krzaczkowatych porostów, przede wszystkim chrobotków i płucnic, przy niewielkim udziale mchów i roślin zielnych. Wykształcają się na najuboższych i skrajnie suchych siedliskach piaszczystych. W naszym Parku występują w postaci niewielkich powierzchni w obrębie borów świeżych w Basenie Dolnym. Bory chrobotkowe są wrażliwe na eutrofizację i w jej wyniku zanikają. Już po około dwóch latach zalegania drobnych i grubszych gałęzi siedlisko się degraduje, a porosty są wypiera-



ne przez mchy i borówki. W przeszłości zachowaniu borów chrobotkowych i tym samym chrobotkom sprzyjał zwyczaj grabienia ściółki i wybierania chrustu z lasu. Dzięki temu zubażano podłoże i stwarzano warunki korzystne do rozwoju chrobotkom, które są organizmami pionierskimi, przystosowanymi do życia w trudnych warunkach. *A. Henel*

## „Biebrzańskie Targi” 5 maja 2019 r.



Krystyna Cieśluk, Lipsk

Majówka to tradycyjnie czas największej imprezy w BbPN, która przyciąga ponad 100 wystawców i rzesze gości. Promujemy sztukę ludową i tradycje kulinarne regionu. Targom towarzyszą pikniki edukacyjne, pokazy filmów, wykłady, prezentacje artystów. W tym roku partnerem jest Muzeum Podlaskie, świętujące jubileusz 70-lecia.

fotografie Archiwum BbPN

## Zapraszamy na zajęcia terenowe

Dział Edukacji zaprasza szkoły z doliny Biebrzy i okolic do zgłaszania chęci udziału w nieodpłatnych zajęciach edukacyjnych. Temat i miejsce zajęć dostosowujemy do potrzeb grup. Zgłoszenia: Beata Głębocka, tel. 857383009.

## Zapraszamy do udziału w wydarzeniach:

- 11.05.19**  
„Dzień ptasich chórów”  
ornitologiczna wycieczka rowerowa
- 18.05.19**  
„Dzień Parków Narodowych”  
wykłady tematyczne
- 25.05.19**  
„Fascynujący Świat Roślin”  
warsztaty edukacyjne
- 19.07.19**  
„Dzień wilka”  
warsztaty plastyczne dla najmłodszych
- Wrzesień 2019**  
- „Biebrzańskie Sianokosy”
- Listopad 2019**  
- III Biebrzańskie Forum Turystyczne

**Interreg**  
Lietuva-Polska  
Europejski Fundusz Rozwoju Regionalnego



Biebrzański  
Park Narodowy  
*w trosce o bagna i ludzi*

**Biebrzańskie Wieści** - bezpłatna gazeta informacyjna Biebrzańskiego Parku Narodowego.  
Wydawca: Biebrzański Park Narodowy, Osowiec-Twierdza 8, 19-110 Goniądz. Tel. 85 738-06-20.  
[www.biebrza.org.pl](http://www.biebrza.org.pl) E-mail: sekretariat@biebrza.org.pl ISSN 2081-7541  
Redaktor naczelny: Ewa Wiatr. Redakcja: Andrzej Grygoruk, Piotr Tatałaj, Grzegorz Wroceński.  
Grafika: Piotr Tatałaj. Skład: Adam Kierzkowski.  
Druk: Drukarnia PANORAMA S.C., ul. Pułaskiego 31a, 15-337 Białystok, tel. 85 744 96 30

**Drodzy Czytelnicy!** Czekamy na Wasze opinie dotyczące naszego pisma. Zachęcamy Was również do przysyłania ciekawych tematów, które chcielibyście poruszyć na łamach Biebrzańskich Wieści. Wszystkie uwagi prosimy przysyłać na adres: [Ewa.Wiatr@biebrza.org.pl](mailto:Ewa.Wiatr@biebrza.org.pl)